

Търговска политика Суровини

ЛИДЛ България ЕООД енд КО. КД – Актуално към 14.02.2025

ЗА НАШЕТО
УТРЕ



Съдържание

| | |
|-----------------------------------------------------------------------------|-----------|
| Нашата отговорност за суровините в продуктите ни | 4 |
| Контекст на отглеждането и производството на суровини | 6 |
| Нашият ангажимент | 9 |
| Нашият ангажиментът за по-устойчиво снабдяване на критични за нас суровини | 10 |
| Анализ на риска за по-добро разбиране на нашето въздействие | 12 |
| Прилагане на сертификати за установяване на екологични и социални стандарти | 13 |
| Насърчаване на по-устойчиви алтернативни суровини | 15 |
| Предизвикване на промяна заедно със заинтересовани страни и инициативи | 16 |
| Стратегия за какаото | 17 |
| Стратегия за кафето | 19 |
| Стратегия за чая | 21 |
| Стратегия за дървесината и целулозата | 22 |
| Стратегия за палмовото масло | 24 |
| Стратегия за соята | 26 |
| Стратегия за ориза | 28 |
| Стратегия за ядките | 29 |
| Стратегия за памука | 30 |
| Нашите международни цели за суровините | 31 |
| Речник | 38 |
| Източници | 44 |



”

Суровините като палмово (ядково) масло, соя, какао и кафе са в основата на нашите продукти. Като търговец на храни на дребно, сме длъжни да използваме влиянието си, за да гарантираме, че тези суровини се отглеждат, обработват и доставят по екологично и социално отговорен начин.

**Стефан Хензел | Член на Управителния съвет
Международно закупуване**



Нашата отговорност за суровините в продуктите ни



Нашата отговорност за критичните суровини в продуктите ни

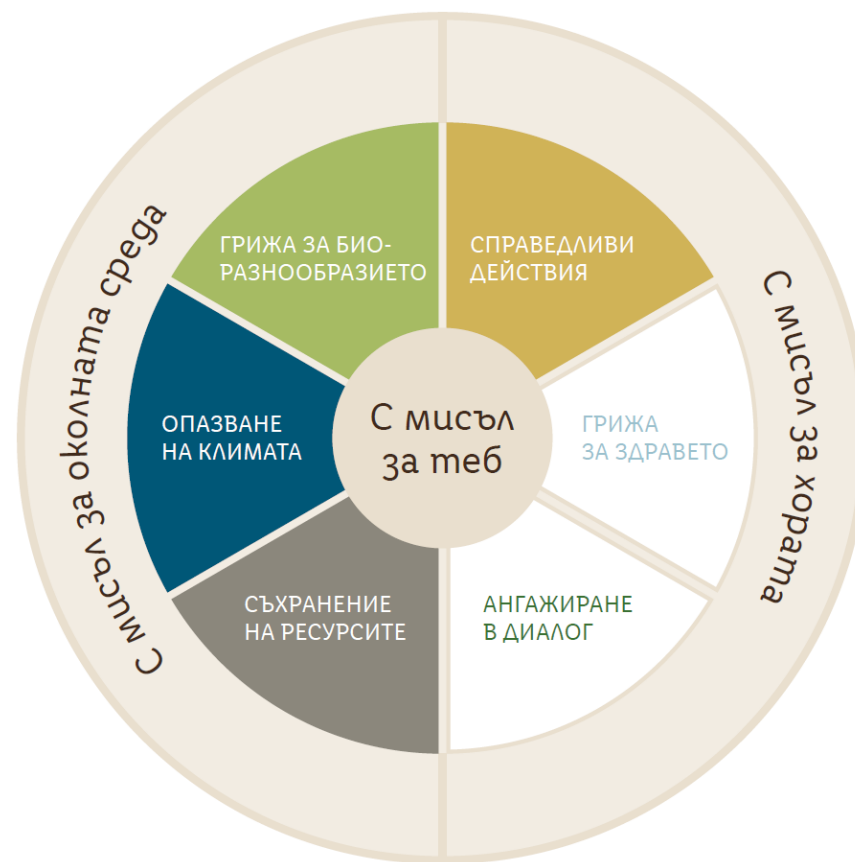
Устойчивостта е една от основните стратегически цели на Lidl за по-добро бъдеще. Ние поемаме отговорност навсякъде, където нашата дейност като компания оказва въздействие върху хората и околната среда. Отговорните действия са нашият начин всеки ден отново и отново да изпълняваме обещанието си за качество, като по този начин подсигурираме бъдещето на нашата компания.

В този контекст разработихме нашата стратегия за корпоративна социална отговорност (CSR), която ни дава ясни насоки за изпълнение на ангажимента ни да действваме отговорно. Нашето общо и цялостно разбиране за устойчиво поведение обхваща шест стратегически теми: „Съхранение на ресурсите“, „Опазване на климата“, „Грижа за биоразнообразието“, „Справедливи действия“, „Грижа за здравето“ и „Ангажиране в диалог“. С това ние в Lidl описваме как разбираме и прилагаме отговорността си към околната среда, хората и клиентите си.

Отговорността ни за суровините в нашите продукти

Суровините са в основата на нашия асортимент. Ето защо ние носим отговорност за снабдяването им по социално отговорен и екологичен начин, което е предпоставка за създаване на отговорно произведени продукти. Така ние допринасяме към нашите стратегически фокус теми: „Съхранение на ресурсите“, „Опазване на климата“, „Грижа за биоразнообразието“ и „Справедливи действия“.

Нашата международна стратегия за CSR в Lidl



Контекст на отглеждането и производството на суровини



Контекст на отглеждането и производството на суровини

Суровините са природните ресурси на планетата и са в основата на почти всички търговски стоки. Използват се в естествена форма или се преработват след събиране на реколтата или извличане с друг метод. В икономически план суровините са базисна предпоставка за създаване на стойност. Тяхното отглеждане или добив в страни, които имат съответните суровини или благоприятни условия за отглеждането им, е начална точка на глобалните вериги на доставки.

В зависимост от техния произход, метод на добиване или начин на преработка, суровините могат да имат отрицателно въздействие върху хората и околната среда. Това важи особено силно за онези над 400 милиона души, които изкарват прехраната си от отглеждането на различни селскостопански стоки.¹ Повече от 10% от световното население живее в крайна бедност, като две трети от тях са заети в селското стопанство.²

Само отглеждането на какао например е основен източник на доходи за над 5,5 милиона души и осигурява прехраната на повече от 14 милиона души.³ В същото време производството на суровини често е свързано с недостойни условия на труд и други нарушения на правата на човека. Силно разклонените вериги на доставки на глобализираната търговия затрудняват проследяването на суровините до техния произход, което е сериозна предпоставка евентуални нарушения да не могат да бъдат адекватно разследвани.



¹ Initiative for Sustainable Agricultural Supply Chains: Factsheet, 2019.

² FAO: Ending Extreme Poverty in Rural Areas, 2018.

³ Fairtrade: Fairtrade Cocoa, 2021.

Контекст на отглеждането и производството на суровини

В същото време производството на суровини може да окаже въздействие също и върху околната среда, например, ако се използват прекомерни количества пестициди и торове или се изсичат горски площи, за да се освободи място за земеделие. В Бразилия например през 2018 г. отглеждането на соя заема площ, почти колкото Германия – и продължава да се увеличава.⁴ Райони, богати на биоразнообразие, като тропическите гори често се преобразуват с тази цел. Това обезлесяване ускорява процеса на изменение на климата.

Около 30% от световната суша е покрита с гори.⁵ 70% от потреблението на вода⁶ и до 30% от емисиите на парникови газове⁷ идват от селското стопанство, като по-голямата част от тях са свързани с производството на суровини.

С оглед на предизвикателствата, пред които са изправени хората и околната среда при отглеждането и производството на суровини, важно е компаниите да знаят точно откъде набавят суровините си и с какви рискове са свързани те, за да могат да вземат адекватни мерки. Ето защо прозрачността е толкова важна във веригата на доставки на суровини, колкото и целенасочените подобрения.

⁴ Our World in Data: Forests and Deforestation, 2021.

⁵ Umweltbundesamt [German environment agency]: Globale Landflächen und Biomasse [Global land areas and biomass], 2013.

⁶ WWF: Wasserverbrauch und Wasserknappheit [Water consumption and water scarcity], 2021.

⁷ Greenpeace: Landwirtschaft und Klima [Agriculture and climate], 2008

Нашият ангажимент



Нашият ангажимент за по-устойчиво снабдяване с критични за нас суровини

Прилагане на практика на корпоративното задължение за необходимата грижа

Убедени сме, че дългосрочен успех може да се постигне само чрез устойчиво развитие. Мотото „За нашето утре“ описва това отношение и отговаря на нашата практика на корпоративна отговорност във всички отдели на Lidl. За екологичен и социално отговорен начин на правене на бизнес, информираността за собственото ни корпоративно задължение за полагане на необходимата грижа е от ключово значение за Lidl.

С установяване на цялостен подход в компанията, Lidl може да осигури спазването както на собствените си CSR изисквания, така и на всички регулаторни такива. Ето защо ние внедрихме цялостен [>подход за управление на корпоративното задължение за полагане на необходимата грижа](#) за всички стратегически фокус теми, включени в нашата CSR стратегия, вкл. и при снабдяването с критични суровини.

Стратегията на Lidl за суровините

Осигуряването на социална и екологична информираност в нашите вериги на доставки на суровини е ключова част от стратегията за устойчивост за търговския отдел на Lidl. Затова нашият ангажимент е насочен към намаляване във възможно най-голяма степен на отрицателното екологично и социално въздействие на нашите първични продукти – от отглеждането и прибирането на реколтата през последващата преработка, чак до транспорта до нашите филиали.

За да работи по структуриран и целенасочен начин, Lidl разработи цялостна стратегия за суровините, базирана на **четирите стълба**, показани по-долу. Прилагайки ги, ние осигуряваме системен подход за постигане на нашите предварително дефинирани [>цели за устойчивост на избрани суровини](#), които се влагат в продуктите ни със собствени марки. По-конкретно, ние се ангажираме да направим снабдяването със суровини, определени като критични, по-устойчиво до 2025 г.

До края на 2025 г. ще направим снабдяването с критични за нас суровини по-устойчиво.

1 Разбиране на въздействията

Идентифицираме рисковете в нашите вериги на доставки и създаваме прозрачност.

2 Прилагане на стандарти

Сертифицираме критичните за нас селскостопански суровини по признати стандарти за екологична и социална отговорност.

3 Насърчаване на алтернативи

Насърчаваме използването на по-устойчиви алтернативи в нашия асортимент и намаляваме използването на критични суровини.

4 Предизвикване на промяна

Участваме в инициативи и проекти с множество заинтересовани страни.

Как боравим с критичните за нас суровини

При суровините ние се фокусираме върху така наречените критични суровини. Те са резултат от систематичен [> анализ на риска](#), извършен съвместно с експерти. Според този анализ, те не само оказват най-голямо въздействие върху хората и околната среда, но са и най-широко застъпени в нашия асортимент.

Също така сме определили [> цели за устойчивост за всяка отделна критична суровина](#), използвана в продуктите от собствените ни марки. Подробна информация за начина, по който работим с критични суровини, можете да намерите в следните подраздели и в нашата [> Търговска политика за вериги на доставки без обезлесяване](#) и [> Становище за закупуване на цветя и растения](#).



Анализ на риска за по-добро разбиране на нашето въздействие

Първата стъпка към разработването на устойчива стратегия за суровини е правилното разбиране за оказваното въздействие. Редовният и обстоен анализ на риска ни помага да изследваме възможностите и рисковете в нашия бизнес, включително и тези, свързани със суровините. Това също така формира основата на нашия подход за необходимата грижа, което ни позволява да сведем до минимум рисковете си при снабдяването на суровини.

Системно извършваме цялостен годишен анализ на риска, както и нерутинни анализи на риска в рамките на нашите вериги за доставки. Наред с други рискове, годишният анализ се фокусира върху следните няколко, които са от значение за [> Германския закон за веригите на доставки](#): детски труд, принудителен труд, безопасност на труда, справедливо заплащане, дискриминация, свобода на сдружаване, права върху земята, въздействие върху околната среда, споразумения за опазване на околната среда, сили за сигурност.

Анализът ни позволява да определим екологичните рискове, като например загуба на биоразнообразие или рискове, свързани с прясната вода на ниво суровина, които биха могли да възникнат в страната на произход в резултат на отглеждането или производството на съответната суровина. За намирането на тази информация използваме предимно външни източници на данни, като например [> WWF Water and Biodiversity Risk Filter](#). Освен това сме в непрекъснат диалог с доставчиците и други заинтересовани страни, за да идентифицираме и разберем по-добре екологичните рискове в нашите вериги за доставки.

Резултатите ни помагат да управляваме по-ефективно закупуването на суровини, да задаваме приоритети, да определяме отговорностите, да се фокусираме върху основните проблеми, да дефинираме цели и да предприемаме действия. Това означава, че ще можем систематично да намаляваме и избягваме рисковете в дългосрочен план.

Във високорисковите вериги за доставки извършваме и проучвания на въздействието им върху правата на човека, т.нар. [>Оценки на въздействието върху правата на човека \(Human Rights Impact Assessments, HRIA\)](#), с участието на засегнатите притежатели на права. Тези оценки ни предоставят информация за действителното въздействие на нашите бизнес дейности и могат да ни помогнат да определим потенциални превантивни мерки.

В допълнение към анализа на нашите рискове, тези оценки осигуряват максимална прозрачност относно произхода, тонажа, статуса на сертифициране, преработката и опаковането на критичните суровини.



В съответствие с **първия стълб** на стратегията ни за суровините, ние определяме екологичните и социалните рискове, свързани с нашите вериги на доставки.

Прилагане на сертификати за установяване на екологични и социални стандарти

При закупуването на суровини разчитаме на признати екологични и социално отговорни стандарти. Сътрудничеството със сертифицирани доставчици и сертифициращи организации, производството в сертифицирани обекти и разширяването на нашия асортимент със сертифицирани продукти са ключови инструменти за справяне със социалните и екологичните рискове във веригата на доставки. Показването на съответните сертификационни лога върху опаковките на нашите продукти улеснява клиентите ни да вземат по-устойчиви решения за покупка.

Като част от управленския ни подход към нашето [> корпоративно задължение за полагане на необходимата грижа](#), ние разработваме задължителни CSR изисквания за нашия търговски отдел и за нашите бизнес партньори. Тези изисквания важат за цялата компания и включват и нашите [> международни цели за суровините](#). В тях се определят ясни CSR изисквания при закупуването на критични суровини и се залагат конкретни срокове за изпълнение. Това включва конкретни цели за сертифициране и намаляване на използваното количество критични суровини в продуктите ни собствена марка. Това са международни изисквания, които Лидл България прилага за всяка суровина в рамките на определените срокове и може да допълни със свои цели на национално ниво, ако е необходимо.

Подбраните сертификационни лога кореспондират с най-подходящите и ефективни стандарти и сертификати. Направихме подробен анализ, за да определим какви са конкретните приоритети, силните и слабите страни на отделните сертификати.

След това използвахме този анализ като основа за идентифициране на сертификатите, които искаме да използваме сега и в бъдеще.

Тези сертификати могат да помогнат например да се гарантира, че закупените суровини произхождат от по-екологични и социално отговорни практики на отглеждане или че са налице подходящи механизми за подаване на жалби от работниците. Като част от процесите на сертифициране, на производителите се дава възможност за достъп до обучения, които им помагат да сведат до минимум намесите в околната среда, да използват пестициди по подходящ начин или да опазват местообитанията на засегнатите видове.



Сертифицираме критичните за нас суровини в съответствие с **втория стълб** на нашата стратегия за суровините.

Работата на сертифициращите организации, както и основните механизми и системи за проследяване, спомагат за осигуряване на прозрачност във веригата на доставки. Искаме да осигурим на нашите клиенти по-добра проследимост на суровините обратно до техния източник и да им дадем възможност да намерят повече информация за сертифицираното им отглеждане.

В Лидл България, например, върху опаковките на някои продукти "Fairglobe" има цифров код, известен също като "Fairtrade код". Клиентите могат да въведат този Fairtrade код на адрес www.fairtrade-code.de и да се отправят на виртуална обиколка, за да разберат къде и от кого е отглеждана суровината. Нашите клиенти могат също така да се информират за въздействието на справедливата търговия в страните, в които се отглеждат суровините. Уебсайтът показва и кои проекти вече са били финансирани от установените премии за справедлива търговия.



Търговски модел⁸

При закупуването на сертифицирани суровини, като соя, какао или палмово масло, се прави избор между следните няколко търговски модела, при които има различни изисквания по отношение на проследимостта на суровината и нейното наличие в крайния продукт.

Сертифицирана суровина, която не е налична или е само частично налична в крайния продукт:

- **Book & Claim:** без проследимост
- **Mass balance:** без проследимост, тъй като несертифицирана суровина се смесва със сертифицирана, като се следи делът на сертифицираните материали.

Сертифицирана суровина, физически налична в крайния продукт:

- **Segregation:** Проследимост до сертифицирана асоциация на производителите
- **Identity Preserved:** Проследимост до отделните сертифицирани производители

⁸ Forum for Sustainable Palm Oil: Certification of palm oil, 2024.

Насърчаване на по-устойчиви алтернативни суровини

Ако критичните за нас суровини не могат да бъдат набавени по екологичен и социално отговорен начин, ние насърчаваме по-устойчиви алтернативи в нашия асортимент. Например палмовото масло може да бъде заменено с рапично, памукът - с полиестер, а месото - с растителни протеини, като например грахов протеин.

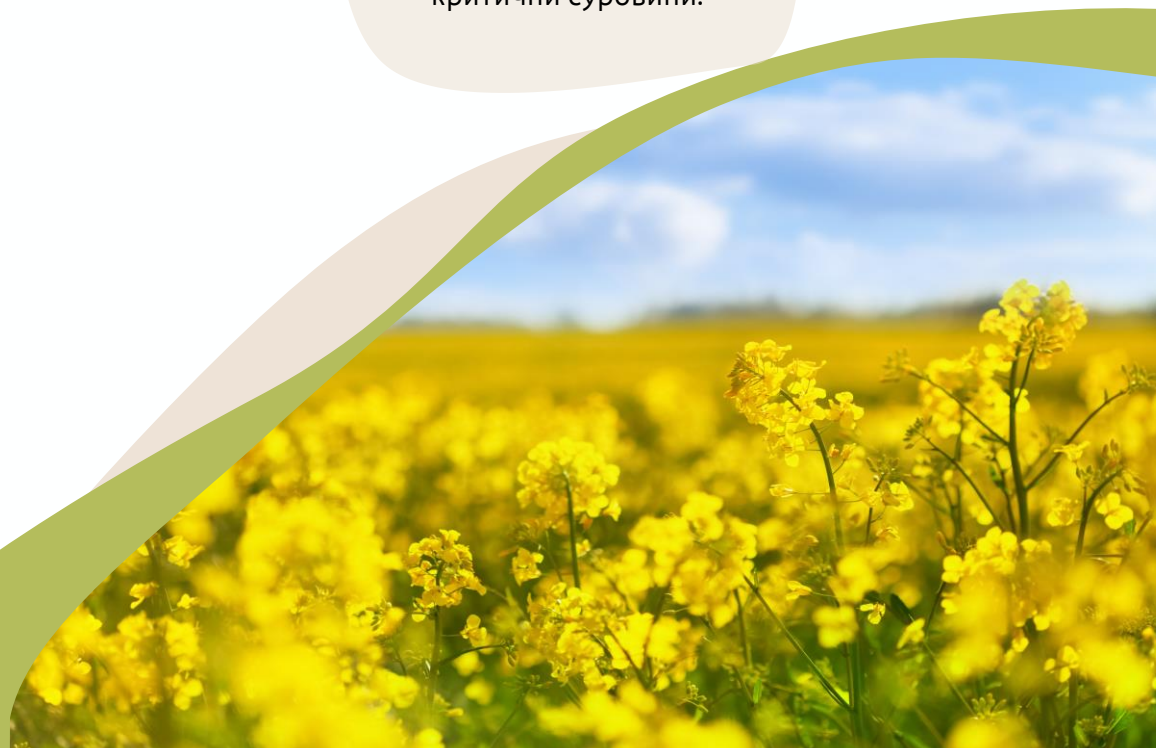
Ако няма устойчиви алтернативи, проверяваме за всеки отделен продукт дали можем да се откажем от определени суровини в бъдеще, като например вълна от ангора, която вече не използваме. За целта сме дефинирали международни изисквания.

Също така искаме клиентите да знаят, че с решенията си за покупка подкрепят опазването на околната среда в страните производителки и помагат за осигуряване на препитанието на фермерите там. Затова ги информираме за подходящи алтернативи в нашия асортимент и поставяме ясна информация върху опаковките на продуктите ни собствена марка. Lidl също така споделя актуална информация за по-устойчивото закупуване на суровини чрез седмичните си брошури, уебсайта > www.lidl.bg и при другите ни онлайн дейности.

С цел да популяризираме активно осъзнатото хранене и да поставим основите на сериозен и систематичен разговор в обществото, стартирахме и дългосрочна социално отговорна информационна и образователна кампания под надслов #ХраненеСмисъл. Чрез интервюта с експерти, информационни материали, комуникация през инфлуенсъри, участия в събития и други активности информираме крайните клиенти по темата. В допълнение през 2024 г. проведохме и две национални представителни проучвания за навиците и нагласите на българите и българските деца към храненето, за да анализираме и популяризираме актуалните тенденции в страната.



В съответствие с **третия стълб** на нашата стратегия за суровините, насърчаваме използването на по-устойчиви алтернативи в нашия асортимент и намаляваме закупуването на критични суровини.



Предизвикване на промяна заедно със заинтересовани страни и инициативи

Много от проблемите, които съществуват в областта на производството и преработката на суровини, не могат да бъдат решени самостоятелно от Lidl. Ето защо работим в тясно сътрудничество със заинтересовани страни от хранително-вкусовата промишленост, правителства, благотворителни организации, научни и разработващи стандарти институции, както и с местните общности. Заедно можем да предизвикваме промени в целия сектор, да разработваме стандарти и да правим подобрения. Правим това, защото устойчивото производство на суровини изисква участието и подкрепата на множество различни заинтересовани страни в глобалните вериги на доставки. Особено внимание обръщаме на онези групи, които са силно засегнати от негативни социални и екологични въздействия, като например тези в страните, в които се отглеждат суровините.

Целите ни за суровините на ниво компания също са резултат от непрекъснатия диалог със заинтересованите страни. Процесът по разработването им включва интензивни консултации и дискусии между търговските отдели на Lidl във всички държави, стратегически доставчици и съответните неправителствени организации.



В съответствие с **четвъртия стълб** на нашата стратегия за суровините, ние предизвикваме промяната, като участваме в редица инициативи и проекти.



Стратегия за какаото

Отглеждането на какао е една от основните причини за изсичането на тропическите гори, което застрашава местната екосистема и стимулира изменението на климата. В Кот д'Ивоар, например, 90% от горските площи са изчезнали между 1990 и 2015 г., като една трета от тях са отишли за разширяване на пространството за какаовия сектор.⁹ Повече информация по този въпрос можете да намерите в > [Търговска политика за вериги на доставки без обезлесяване](#). Нещо повече, какаовите зърна се отглеждат предимно в монокултурни плантации. Практиките на отглеждане и все по-честото използване на торове и пестициди застрашават биоразнообразието.¹⁰ Често какаото се отглежда в малки земеделски стопанства. Тъй като какаовите зърна са основно стока за износ, производителите на какао са изложени на силни колебания в цените на световния пазар, а доходите им обикновено са под международно определените прагове на бедност.¹⁰ При събирането и преработката често липсват предпазни средства на работното място, например за защита от пестициди. Поради структурни причини детският труд също е широко разпространен, а жените, които работят в сферата на отглеждането на какао, са в икономически неизгодно положение.¹¹ Дребните фермери докладват за принудителен труд и нарушения на правата на човека, както по време на отглеждане, така и по време на прибиране на реколтата.¹²

За да се справим ефективно с тези предизвикателства, от края на финансовата година (ФГ*) 2022 г. всички продукти, съдържащи какао**, са сертифицирани по стандартите Fairtrade, Rainforest Alliance или био производство. От 2023г. насам зареждаме шоколади с поне един от тези сертификати.

*ФГ: 1 март - 28/29 февруари ** с изключение на САЩ

⁹ WWF: Cocoa, 2024.

¹⁰ Voice Network: Cocoa Barometer, 2020.

¹¹ Fairtrade Deutschland: Geschlechtergerechtigkeit im Fokus [Gender equity in focus], 2024.

¹² US Department of State: 2020 Trafficking in Persons Report, 2020.

От 2018г. Лидл България предлага в асортимента си под собствената си марка "Fairglobe" продукти на основата на какао, сертифицирано по Fairtrade.

С нарастващото предлагане на Fairtrade шоколади, като например серията ни собствена марка Way To Go и свързаните с нея дългосрочни договори за изкупуване, Lidl осигурява сигурност на производителите при планирането. По този начин ние гарантираме надеждни доходи и социални стандарти за участващите производители на какао, независимо от колебанията на цените на световния пазар. Освен това стимулираме екологичното земеделие, като помагаме да се намали използването на химически и синтетични торове и пестициди.



i На път към необходимата за издръжка заплата с Way To Go

През 2019г. Lidl представи още по-справедлив шоколад в сътрудничество с [Fairtrade](#) под формата на продукт от собствената ни марка Way To Go. Мисията на Way To Go е да даде възможност на семействата на дребните производители да подобрят доходите си по устойчив начин. Ето защо Lidl плаща допълнителна премия за подобряване на доходите като добавка към минималната цена и премията Fairtrade. Дребните фермери получават тази премия отчасти под формата на пряко плащане и отчасти като финансиране на съпътстващи проектни дейности. Дейностите се подбират въз основа на рисковете и нуждите на съответните кооперативи. Като част от стремежа за осигуряване на необходимия за издръжка доход, Way To Go дава възможност и за допълнителна икономическа сигурност и насърчава стабилизирането на справедливи социални рамкови условия, както и допълнителни образователни мерки, предназначени за осигуряване на средства за препитание. Тези мерки включват обучение за по-устойчиви практики на отглеждане, както и за диверсификация на доходите чрез отглеждане на алтернативни суровини като ямс или ориз. С Way To Go, Lidl създава и по-голяма прозрачност, тъй като какаото може да бъде проследено от шоколада в магазина до кооператива на производителя.

От проекта Way To Go досега са се възползвали над 2200 фермери на какао. Повече информация за Way To Go можете да намерите [тук](#).

i Развитие на семейните предприятия с PRO-PLANTEURS

От 2015 г. насам подкрепяме [съвместния проект > PRO-PLANTEURS](#) на Германската инициатива за устойчиво какао, Федералното министерство на храните и земеделието на Германия (BMEL),

Федералното министерство за икономическо сътрудничество и развитие на Германия (BMZ) и Съвета за кафе и какао на Кот д'Ивоар (Conseil du Café-Cacao). През периода на проекта – от 2015 до 2025г. – PRO-PLANTEURS се стреми да развие 30 000 семейни земеделски предприятия и техните кооперативи. По-конкретно, проектът цели да предостави на жените възможности за получаване на по-добри доходи, за да се постигне положително въздействие върху условията на живот на техните семейства. Проектът се основава на четири стълба: Укрепване на организациите на земеделските производители; Подобряване на управлението на стопанствата; Насърчаване на сътрудничеството във веригата за доставки; и Съвместно обучение и иновации.

i Членството ни в Германската инициатива за устойчиво какао

Членството ни в многостранната германска инициатива за устойчиво какао [German Initiative on Sustainable Cocoa \(GISCO\)](#) ни дава представа за пазара и ни позволява да си сътрудним с други участници във веригата на доставки. Искаме да работим заедно, за да подобрим условията на живот на производителите на какао и техните семейства, да опазим природните ресурси и да увеличим отглеждането и търговията с какао, което е сертифицирано по стандартите за устойчивост. Като част от тази инициатива, ние се ангажирахме с 12 конкретни цели, предназначени за опазване на природните ресурси и защита на биоразнообразието в страните, в които се отглежда какао. Те включват прекратяване на обезлесяването, дължащо се на производството на какао, и допринасяне за опазването на горите, биоразнообразието и повторното залесяване. От 2024г. Лидл Германия е представителен член на инициативата.

Стратегия за кафето

Кафето е икономическият поминък на 25 милиона земеделски домакинства в над 50 страни около екватора.¹³ Последниците от изменението на климата върху отглеждането на кафе вече са забележими и оказват влияние върху живота на голям брой дребни производители. На фермерите, отглеждащи кафе, все по-често им се налага да се справят с продължителни дъждовни сезони и високи температури, които оказват отрицателно въздействие върху добива на кафе. Сдруженията на дребните производители обикновено разполагат с по-малък резерв и са силно засегнати дори от незначителни загуби на реколтата. Отглеждането на кафе е свързано и с висок риск от обезлесяване. Тъй като кафето е предимно стока за износ, земеделските производители на кафе са изложени на силните колебания на цените на световния пазар. Делът на плащанията, които получават земеделските производители на кафе във веригата на стойността, е нисък, а оперативните разходи за труд, торове или машини нарастват. Повечето земеделски производители на кафе не са в състояние да получават необходимата за издръжка заплата и поради това живеят под прага на бедността. Това води и до повишен риск от детски труд. Жените обикновено са в неравностойно положение и по отношение на образованието, капитала и земята. По време на прибирането на реколтата, често се наемат сезонни работници без официални трудови договори - това крие риск от принудителен труд.¹⁴

Следователно нашите капсули за кафе и разтворимо кафе трябва да бъдат напълно сертифицирани по стандартите Fairtrade, Rainforest Alliance или био производство до края на финансовата 2022г., а нашите филтър дози за кафе и напитки - до края на финансовата 2024г.

Нашите производители на собствена марка получават суровото си кафе основно от плантации в Централна и Южна Америка и Виетнам. Проследимостта до страната на произход може да бъде гарантирана като част от системите за сертифициране, които използват предимно търговските модели "Segregation" или "Identity Preserved". Смесите от кафе (известни като блендове) и техният произход варират в зависимост от сезона и качеството на реколтата.

При несертифицираните продукти суровото ни кафе трябва да е доказано без обезлесяване. Това се доказва от производителите на кафе чрез надеждни [> Системи за мониторинг и проверка \(M&V\)](#), които трябва да покриват минимален стандарт съгласно [≥ Оперативното ръководство за мониторинг и проверка на AFi](#). Това ни дава сигурност по отношение на проследимостта на кафето и липсата на обезлесяване при източника.

¹³ INA: Rohstoffexpertise der INA [INA raw material expertise], 2024.

¹⁴ Panhuysen & de Vries: Coffee Barometer, 2023.



i Подкрепа за дребните производители с Way To Go

След > [шоколада Way To Go](#), през 2022г. Lidl пуска на пазара кафе Way To Go. Суровото кафе в тази гама идва от кооператива APROCOMSA в Хондурас. Над 170 дребни производители са участвали в проекта досега и следователно са се възползвали от допълнителната премия. Почти една трета от дребните производители вече са участвали в съпътстващи дейности по проекта, като например засаждане на плодни и сенчести дървета, и са постигнали по професионално управление на стопанствата си чрез въвеждане на бизнес практики като счетоводство.

i Нашият ангажимент за вериги на доставка на кафе без обезлесяване

От 2024 г. Lidl си сътрудничи с един от големите ни доставчици и производители на кафе в Перу, за да направи веригите на доставка на кафе, в които преобладават дребните производители, свободни от обезлесяване. Регламентът на ЕС относно обезлесяването (EUDR) е голямо предизвикателство за малките земеделски предприятия в слабо развити региони: предприятията трябва да събират и предават данни, да променят логистиката си и да познават европейските изисквания. Този проект има за цел да запълни тези пропуски и да позволи на дребните производители на кафе да продължат да участват на европейския пазар и в бъдеще.

i Участие в работната група на германските търговци на дребно

Заедно с други германски търговци на дребно Lidl участва в ≥ работната група на германските търговци на дребно за необходимите за издръжка доход и заплата, които работят в подкрепа на производителите на кафе в техните вериги на доставки, с цел подобряване на условията на живот и труд на дребните производители. Планира се пилотният проект да стартира в края на 2024г. в Хондурас и Перу. Групата използва предконкурентно сътрудничество, а не индивидуални решения, за да реализира проекта си на практика с цел постигане на още по-дълготрайни и широкообхватни промени.



Стратегия за чая

Основните страни, в които се отглежда чай, са Китай и Индия.¹⁵ Отглеждането на чай често изтласква тропическите гори с голямо биоразнообразие, заменяйки ги с монокултури само с един растителен вид. Ерозията на почвата, конкуренцията за вода, негативното въздействие на използването на торове и нуждата от дърва за огрев за работата на оборудването за сушене са само част от силния натиск, който отглеждането на чай оказва върху околната среда.¹⁶ Чаят се събира целогодишно, като по този начин осигурява заетост на голям брой хора, но като основен работодател производителите на чай са изправени и пред различни предизвикателства по отношение на справедливото заплащане и правата на работниците, като например свободата на сдружаване и безопасността на труда. Жените са особено уязвима група и като такава са изложени на неравен достъп до земя и кредити, неравностойно заплащане и дори тормоз, когато става въпрос за отглеждане и събиране на реколтата. Често липсват и възможности за грижи за децата и за образование. Това води до допълнителни рискове, като например риск от детски и принудителен труд, който силно се изостря при заплащане на труда под жизнения минимум. Докладва се и за липса на предпазни средства във връзка с използването на пестициди в насажденията.

През 2020 г. извършихме [> Оценка на въздействието върху правата на човека](#) във веригата за доставки на кенийски чай като част от изпълнението на нашето корпоративно задължение за полагане на необходимата грижа за правата на човека. След тази оценка Lidl предприе различни мерки, за да намали рисковете на местно ниво. През годините постепенно разширявахме закупуването на чай от сертифицирани култури за нашите собствени марки.

От края на финансовата 2022г. цялата ни гама от зелен, черен и ройбос чай е сертифицирана от Fairtrade, Rainforest Alliance или е от биологично производство. За съжаление, целта за сертифициране на 50% от нашите билкови и плодови чайове собствена марка не беше завършена към тази дата, поради неналична суровина. Продължаваме да работим по изпълнението на целта и се стремим да я постигнем до края на финансовата 2025 г. По този начин осигуряваме непрекъснат напредък в амбицията ни да сертифицираме нашите критични суровини.

*с изключение на САЩ

Приветстваме и участието на нашите бизнес партньори в инициативи и асоциации като [> Ethical Tea Partnership \(ETP\)](#), в което Lidl Stiftung & Co. KG също участва от 2021 г. насам.

¹⁵ Statista: Tea production worldwide from 2006-2022, 2024.

¹⁶ Mukhopadhyay & Mondal: Cultivation, Improvement, & Environmental Impacts of Tea, 2017.



Стратегия за дървесината и целулозата

Горите пречистват въздуха, облекчават засушаванията и предпазват от наводнения и ерозия на почвата, но понастоящем съществуването на много горски екосистеми е застрашено. На всеки четири секунди изчезва горска площ с размерите на футболно игрище.¹⁷ Около 70 милиона дървета се изсичат всяка година за производството на целулозни влакна на дървесна основа, като тази цифра може да се удвои през следващите 20 години в резултат на разрастващата се текстилна промишленост.¹⁸ Социалните рискове, свързани с горското стопанство, включват риск от детски и принудителен труд, както и рискове, свързани с безопасността на работното място. Сътрудничим си с останалите участници във веригата на стойността и техните заинтересовани страни с цел да допринесем за по-екологично и социално отговорно управление на горите. Нашата стратегия засяга всички продуктови компоненти, изработени от дърво, целулоза и хартия в изделия със собствена марка, както и първични и вторични опаковки с компоненти от дърво, целулоза и хартия.

Продуктите, обхванати от нашата цел за устойчивост по отношение на дървесината и целулозата, варират от копирна хартия и салфетки до дървени играчки, дървени мебели и дървени въглища. В нашия асортимент има дори видове облекло, изработено от дървесни влакна (вискоза).

Цялата дървесина, която Лидл България използва в своите продукти, е сертифицирана или рециклирана от края на финансовата 2022 година. Същото се отнася и за опаковките от дървесина и целулоза. Използването на рециклирани материали е предпочитано. Първичните целулозни влакна трябва да идват от източници, сертифицирани по FSC®, когато това е възможно, или като алтернатива – от източници, сертифицирани по PEFC.

Гарантирайки, че нашите продукти от първична дървесина са сертифицирани по FSC® или PEFC, ние обръщаме еднакво внимание на социалните, екологичните и икономическите аспекти. Критериите за стандартите за горско стопанство FSC® включват защита на местните общности, забрана на изсичането на горите, опазване на биологичното разнообразие в гори с висока екологична стойност и забрана на генетично модифицирани организми. В зависимост от количеството сертифицирана целулоза или рециклирани материали в продукта, се използват различни FSC® и PEFC лога.

Поставили сме си за цел до края на финансовата 2025 година поне 15% от кухненската и тоалетната хартия в постоянния ни асортимент да бъде от рециклирани материали. Освен това от 2022г. насам показваме държавата на произход и вида на дървесината върху опаковките на нашите продукти с дървени въглища.

От края на финансовата 2020 година насам ние също така сме доказано по-устойчиви при закупуването на вискоза, като гарантираме, че тя има сертификат EcoVero или LIVAECO.

¹⁷ WWF: Entwaldungs- und umwandlungsfreie Lieferketten [Supply chains free from deforestation and conversion], 2022.

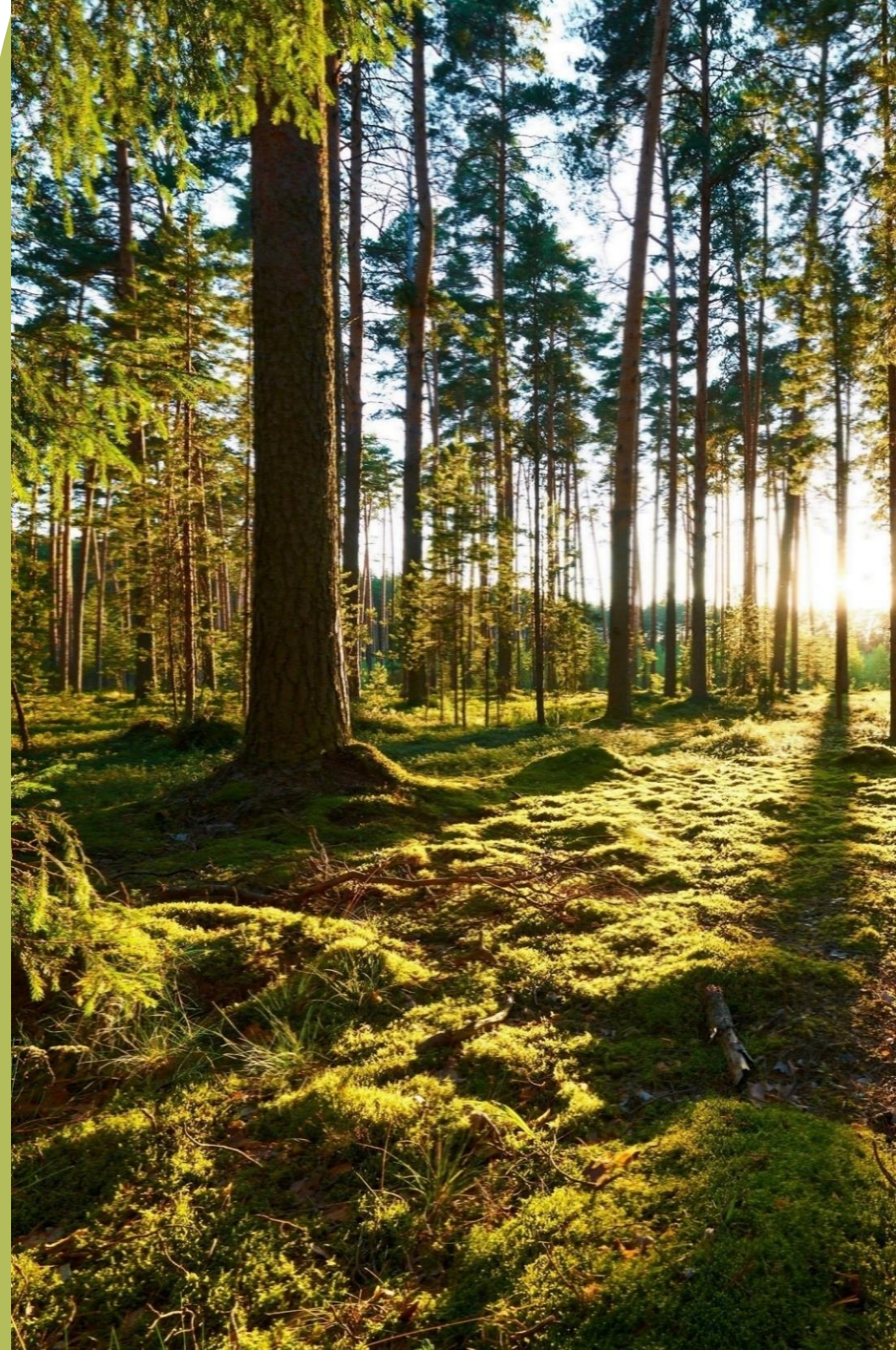
¹⁸ Fibre2Fashion: Fashionable fabrics leading to deforestation, 2014.



Запазването на дървесината е най-добрият възможен метод за опазване на горите и има ключов принос за опазването на климата. Ето защо пестеливото използване на дървесина, целулоза и хартия в изделията и опаковките на нашите собствени марки е наш основен приоритет. Където е възможно, използваме рециклирана целулоза/хартия/картон, които са значително по-икономични от гледна точка на използването на ресурси. Възможно е обаче да има изисквания за стабилност или печат на изображения, които трябва да се вземат предвид при вземането на решение дали да се използват рециклирани материали.

i Нашето членство в инициативата FSC®

Lidl Stiftung & Co. KG е член на съвета по стопанисване на горите ≥ [Forest Stewardship Council \(FSC®\) Германия](#). Членството в многостранната организация FSC® ни позволява да си сътрудничим с други участници във веригата за доставки на дървесина. Ние се възползваме от този диалог и работим за устойчиво горско стопанство заедно с останалите членове.



Стратегия за палмовото масло

Широкомасштабното производство на палмово масло допринася за загубата на биоразнообразие и изменението на климата. Това се дължи не само на огромната земеделска площ за отглеждане, но и на методите, използвани за получаването на тази земя, тъй като плантациите за палмово масло често се създават чрез изсичане и изгаряне на девствени гори и други ценни екосистеми. Последниците от това включват загуба на местообитания за различни растителни и животински видове - много от които са включени в червения списък.¹⁹ 90% от производството на палмово масло се извършва в Югоизточна Азия, където до 50% от обезлесяването на тропическите гори се свежда до тази суровина.²⁰ При изгарянето на първични гори се отделят CO₂ и сажди, които представляват риск за населението и качеството на въздуха. Поради това обезлесяването също допринася за изменението на климата.²¹ (вж. > [Търговска политика за вериги на доставки без обезлесяване](#)). Площите земя, придобити за производството на палмово масло, често се обработват като монокултура. Този тип земя е много по-засегната от вредители и затова се използват пестициди и торове. Те замърсяват почвата и подпочвените води - дори в съседните екосистеми.¹⁹ Заобикалянето на трудовите стандарти води до рискове за здравето при работа в плантациите за палмово масло. Съществува и риск от конфликти за земя или дори кражба на земя от дребните производители и коренното население. Нивото на заплащане на работниците в плантациите обикновено е под жизнения минимум, което засилва риска от детски и принудителен труд.

¹⁹ WWF: Palm oil, 2024.

²⁰ Nature Plans: The environmental impacts of palm oil in context, 2020.

²¹ Greenpeace: Palm oil, 2024.

Работим усилено, за да подобряваме непрекъснато прозрачността на нашите вериги на доставки на палмово масло. Извършваме ежегоден преглед на доставчиците, известен като „обзор на доставчиците“, за да следим дали нашите бизнес партньори спазват определените от нас изисквания за палмовото масло и за да документираме напредъка. За тази цел записваме точните количества, статута на сертификация и - където е възможно - страните на произход. Това ни дава представа за това кое палмово масло не отговаря на нашите изисквания и ни позволява да се обърнем директно към нашите доставчици. Идентифицираните количества палмово масло от нашия годишен обзор се обобщават по видове и по модела на веригата на доставки на Roundtable of Sustainable Palm Oil (RSPO) (вж. > [търговски модели](#)) в общ доклад за Лидл България.

Нашата цел: До края на финансовата 2023 година ще се снабдяваме с палмово масло по по-устойчив начин.

- От края на финансовата 2023 година палмовото масло в хранителните и дрогерийните продукти* е сертифицирано в съответствие със стандарта RSPO "Segregated" като минимум.
- От края на финансовата 2022 година фракциите и дериватите на палмовото масло в хранителните и дрогерийните продукти са сертифицирани в съответствие със стандарта RSPO "Mass Balance" като минимум.
- От края на финансовата 2023 година палмовото масло в нехранителните продукти се сертифицира в съответствие със стандарта RSPO "Segregated" като минимум.

От края на финансовата 2023 година производните и фракциите на палмовото масло в нехранителните продукти са сертифицирани в съответствие със стандарта RSPO "Mass Balance" като минимум.

*с изключение на САЩ

Маслодайната палма съставлява около 40% от световното производство на растителни масла.²⁰ Маслото от палмови ядки е съставна част на много масла, мазнини и хлебни изделия, но също така и на козметични продукти, детергенти и почистващи препарати. В асортимента на Lidl около 80% от палмовото масло се използва в хранителни продукти, а 20% - в нехранителни. Важно е да се разгледа използването на палмово масло от различни гледни точки: В сравнение с другите растителни масла, маслената палма осигурява най-висок добив на определена площ.²² Когато се произвежда по устойчив начин, въздействието върху околната среда може да бъде намалено.

Въпреки това от хранителна гледна точка може да има смисъл да се използват алтернативни, здравословни растителни масла, ако техническата обработка, необходима за производството на крайния продукт, е сходна или същата. Повече информация можете да намерите в нашата [> Политика за осъзнато хранене](#).

i [Участието ни в Кръглата маса за устойчиво палмово масло](#)

Lidl Stiftung & Co. KG е член на [> Кръглата маса за устойчиво производство на палмово масло \(RSPO\)](#) от 2012 г., а от 2023 г. активно участва в работната група за споделена отговорност на RSPO с цел ограничаване на отрицателните въздействия върху околната среда при добива на суровини.

²⁰ Nature Plans: The environmental impacts of palm oil in context, 2020.

²² WWF: 8 Things to know about Palm Oil, 2020.

i [Нашата работа във Форума за устойчиво палмово масло](#)

Lidl Stiftung & Co. KG е член на [> Форума за устойчиво палмово масло \(FONAP e. V.\)](#), където представлява Лидл в Германия, Австрия и Швейцария. Чрез работата си във FONAP ние участваме в проект за дребни производители в Индонезия, който насърчава предоставянето на обучение във връзка с екологичните аспекти и технологиите за отглеждане, както и геолокализацията, активното формиране на алтернативни източници на доходи за стопанствата и овластяването на жените в този сектор.



Стратегия за соята

Соята е важен източник на растителни протеини и се използва предимно като фураж за животни, например пилета. 80% от световната реколта от соя се използва за храна на животни.²³ С увеличаването на благосъстоянието и нарастването на световното население, консумацията на месо се увеличава, което означава, че се увеличава и търсенето на соя като фураж за животни. Но ако производството на соя продължи да се увеличава със сегашните темпове, 16 милиона хектара савани и 6 милиона хектара тропически гори ще бъдат застрашени от преобразуване; това съответства на площ, която е около пет пъти по-голяма от територията на Швейцария.²³ Голяма част от тези застрашени територии се намират в екосистемите с най-голямо биологично разнообразие на планетата, като например басейна на Амазонка, Серадо или Атлантическата дъждовна гора на източния бряг на Бразилия. Отглеждането на соя често е свързано с нарушаване на правата на коренното население и дребните собственици на земя, както и с дискриминация. Масовото производство и все по-нарастващата механизация означават, че има много малко официални работни места. Индустрията се характеризира предимно със сезонни работници и събирачи на реколтата, които са необходими в пиковите сезони, което увеличава риска от детски и принудителен труд. Работниците обикновено не получават адекватно заплащане, а мерките за безопасност на труда най-често са недостатъчни.

Работим с доставчиците и търговците, за да подобрим прозрачността на нашите вериги за доставка на соя.

Основната ни цел е да укрепим стабилна програма за сертифициране на устойчивостта в сектора на соята, която да обхваща допълнителни аспекти на устойчиво развитие, които са от голямо значение (напр. използването на пестициди), както и предотвратяването на обезлесяването и преобразуването на горите. Ето защо подкрепяме партньорството за протеини Donau Soja и сертифицирането за устойчивост към RTRS или ProTerra, както и ISCC+.

Ако соята не е сертифицирана, изискваме от нашите доставчици на месни продукти да използват за храна на животните само соя, която не е обект на обезлесяване. Това може да бъде проверено например съгласно [> ZDC методологията](#) на [> Earthworm Foundation](#) или [> решението ProTerra MRV](#). Надяваме се, че от 2028г. - или по-рано, ако ситуацията на пазара го позволява - цялата свободна от обезлесяване соя във фуражите ще бъде в обхвата на тези няколко особено надеждни проверки. Ако соята от тези системи не е налична на пазара, нашите доставчици ще трябва да приложат собствени механизми за мониторинг и проверка в съответствие с [> Accountability Framework Initiative \(AFi\)](#).



За директната употреба на соята като съставка в нашите веган продукти, замесващи месо, мляко и кисело мляко, Lidl ще купува соя само от Европа до края на финансовата 2024 г.*, за да защити тропическите гори в Южна Америка и Югоизточна Азия. За заместителите на месо и колбаси и соевите напитки ще изискваме задължителен сертификат за съответствие със стандартите Donau Soja/Europe Soy (за предпочитане), ProTerra, ISCC+, RTRS или биологични стандарти до края на финансовата 2025 г.*, в допълнение към изискването за европейски произход. С това допълнително сертифициране гарантираме, че процесите на производство на соя се наблюдават и оценяват в съответствие с екологични критерии.

*с изключение на САЩ

Освен това целим да включим в асортимента ни все по-устойчиви алтернативи на животинските продукти, като по този начин увеличим дела на растителните източници на протеини в асортимента ни собствена марка. Повече информация по този въпрос можете да намерите в нашата [> Политика за осъзнато хранене](#).

i Сътрудничество за по-устойчива соя

Lidl Stiftung & Co. KG е член на [> Кръглата маса за отговорна соя \(RTRS\)](#) и следователно има право на глас в процесите на вземане на решения от много заинтересовани страни в организацията. Това включва и участие в преразглеждането на стандарта RTRS.

Като член на управителния съвет на [> Donau Soja](#), Lidl също така подкрепя отговорното отглеждане на соя в Европа. По този начин помагаме за увеличаване на пазарния дял на устойчиво отглежданата соя и разширяваме използването на европейска соя в нашите вериги на доставки. Освен това сме в състояние да се справим ефективно със социалните, екологичните и икономическите предизвикателства във връзка с производството и използването на соя.

Приветстваме факта, че инициативи като [> Responsible Commodities Facility \(RCF\)](#) са ангажирани с важни екосистеми като Cerrado в Бразилия, като стимулират финансово производството на соя, свободна от обезлесяване и преобразуване. Подобни механизми имат пряко въздействие върху земеделските производители, като по този начин гарантират опазването на биологичното разнообразие в района около стопанствата. Наред с опазването на горите, виждаме спешна необходимост от опазване и на други екосистеми, като например тези, които се наричат [> Други залесени земи](#).

През 2024 г. работихме с търговците на соя и [> Earthworm Foundation](#), за да стартираме пилотен проект за доставки на соя без обезлесяване от Бразилия до Германия и Великобритания, като използваме [> ZDC методологията](#) на фондацията. Тази методология гарантира, че внесената соя не идва от обезлесени или преобразувани след 1 януари 2020 г. екосистеми.

Стратегия за ориза

Оризът е основна храна за голяма част от населението на света - около 3,5 милиарда души. Около 60% от хората, засегнати от глад, разчитат на ориза като основна храна или източник на доходи.²⁴ Същевременно отглеждането на ориз крие висок риск от загуба на биоразнообразие и изостря климатичните промени. Отглеждането на ориз е причина за 13% от световното потребление на торове²⁵ и 10-17% от световните емисии на метан²⁶. Никой друг метод на отглеждане не отделя толкова много метан, колкото отглеждането на ориз с влажна почва. Освен това при отглеждането на ориз се използва една трета от водата за напояване в световен мащаб.²⁵ Поради климатичните условия, оризът често се отглежда в региони с висок воден риск, например в Пакистан.

Отглеждането на ориз често се практикува в дребни стопанства. Обикновено оризът се отглежда за препитание. Свръхпроизводството обикновено се продава на по-ниски пазарни цени, които не могат да покрият производствените разходи. Ако обаче земеделските стопани разчитат на получените доходи, те продават и ориза, предназначен за собствена консумация. Последниците: Недохранване, повишен риск от детски труд за осигуряване на доходите на домакинствата и повишен риск от принудителен труд поради силно изразените отношения на зависимост. Като уязвима група, жените също така имат неравен достъп до образование и получават неравносгодно заплащане. Защитното облекло за прилагане на пестициди обикновено е скъпо, което означава, че дребните стопани не могат да си позволят да го закупят и са изложени на повишени рискове за здравето по време на обработката и прибирането на реколтата.

²⁴ Sustainable Rice Platform: About Rice, 2024.

²⁵ Nature Communications: Sustainable intensification for a larger global rice bowl, 2021

²⁶ SRF: Klimawandel bedroht den Reisanbau [Climate change threatens rice cultivation], 2023.

До края на финансовата 2025 г. ще имаме предлагане на ориз, който е сертифициран като устойчив по стандартите SRP, Fairtrade или BIO на всички Lidl пазари.

Членството ни в Платформата за устойчив ориз

Lidl участва в платформата за устойчиво оризопроизводство ≥ Sustainable Rice Platform (SRP). През 2021 г. реализирахме пилотен проект с проверен първокласен ориз басмати в съответствие със стандарта SRP в Австрия, Белгия, Швейцария, Нидерландия, Германия, Франция и Дания.



Стратегия за ядките

През 2023 г. в света са произведени около 5,37 тона дървесни ядки.²⁷ Всеки вид ядки се нуждае от различни условия за отглеждане. Бадемите, например, се отглеждат предимно в САЩ, орехите - в Китай и САЩ, а кашуто - в Нигерия и Кот д'Ивоар.²⁸ Поради различните региони на произход и методи на отглеждане екологичните и социалните рискове могат да варират в зависимост от вида и произхода на ядките. Екосистемите и биоразнообразието са застрашени от преобразуването на земи, монокултурите и неправилното използване на торове и пестициди. Големите количества вода, необходими за отглеждането, означават, че сухите региони са силно засегнати. Допълнителен риск представлява замърсяването на подпочвените води, дължащо се на печенето, почистването на машините за преработка или изхвърлянето на токсични масла от черупките. Повечето видове ядки се отглеждат в малки стопанства. Често ядките се събират от сезонни работници без трудов договор, което крие повишен риск от принудителен труд. Работниците мигранти често пътуват от пункт до пункт за събиране на реколтата на семейни групи в продължение на няколко месеца годишно. Децата придружават родителите си и не могат да ходят на училище през този период. Те често помагат на полето, което увеличава риска от детски труд. Липсват и адекватни стандарти за безопасност на работното място.

През 2023 г. извършихме [> оценка на въздействието върху правата на човека](#) във веригата на доставки на кашу от Кот д'Ивоар като част изпълнението на нашето корпоративно задължение за полагане на необходимата грижа за правата на човека.

Резултатите потвърдиха, че съществуват нарушения на правата по отношение на заплащане, дискриминация срещу жените и безопасност на работното място, особено на етапите на отглеждане и преработка във веригата на доставки.

Поемаме ангажимент до края на финансовата 2025 г. да осигурим предлагане на ядки, сертифицирани по стандартите Fairtrade, Rainforest Alliance или BIO.

i С Джони Кашу до Way To Go Cashew

Проектът Way To Go-Cashew стартира през 2022 г. от Лидл Нидерландия в сътрудничество с компанията за устойчиво кашу [Johnny Cashew](#). Първоначално проектът е реализиран с кооператива UWAMI в област Килва на регион Линди в Танзания. Към проекта вече се присъединиха и допълнителни кооперативи - Mtungi, Namakorongo, Nguva Moja и Msisma. Проектът има за цел да подобри доходите на производителите на кашу.

i Нашият ангажимент към правата на децата във веригата за доставка на лешници

Заедно с организацията [> Save the Children](#) и нашите преки доставчици стартирахме пилотен проект в Турция между 2019 и 2021 г. с цел утвърждаване на правата на децата при събирането на лешниците. Целта на проекта е да се въведат минимални стандарти, да се предотврати детският труд и да се насърчат възможностите за обучение и посещаване на училище. Прилагаме наученото от пилотните ни проекти и в други наши вериги на доставки, като залагаме съответните принципи в нашите търговски политики.

²⁷ Statista: Production of tree nuts worldwide from 2008/2009 to 2022/2023, 2023.

²⁸ INC: Crop Reports, 2023.

Стратегия за памука

Отглеждането на памук се свързва предимно с трудоемко ръчно производство в страните от Глобалния юг. 99% от земеделските производители на памук живеят в развиващите се страни и произвеждат 75% от световното количество памук. Остатъците от пестициди в подпочвените води и водата за напояване при отглеждането на памук в сухите региони, и използването на химикали за преработка представляват риск за пресните води. Биоразнообразието е застрашено от отглеждането в монокултури и използването на пестициди. Поради структурни причини, като недостатъчно заплащане и липса на грижа за децата и училищно образование, детският труд е широко разпространен при отглеждането и преработката на памук. Съществува и риск от принудителен труд, дискриминация и липса на безопасност на работното място, поради незащитен контакт на работниците с вредни пестициди.²⁹

От края на финансовата 2022 година в нашите текстилни изделия и стоки за бита използваме само памук, който е сертифициран по [Global Organic Textile Standard \(GOTS\)](#), [Organic Content Standard \(OCS\)](#) или [Cotton Made in Africa \(CMiA\)](#)*.

Също така целим да увеличим използването на органичен памук до поне 20% до края на финансовата 2025 година.

*с изключение на САЩ

Нашата работа в партньорството за устойчив текстил

Lidl участва в инициативите на партньорството за устойчив текстил > [Textile Partnership](#), насочени към изпълнението на проекти във веригата на доставки на текстил. Например, подкрепяме доставчиците в Бангладеш и Пакистан с мерки за енергийна ефективност като част от инициативата BI Supplier Decarbonization, за да им помогнем да намалят емисиите си на парникови газове. Също така работим за получаването на първоначален преглед на въздействието на текстилната промишленост върху жителите на двете основни промишлени зони в Дака и Карачи.

²⁹ CMiA: Световен ден на памука, 2021 г.



Нашите международни цели за суровините



Нашите цели за суровините

Като търговец на храни на дребно осъзнаваме и отговорността си отвъд [> тринайсетте критични суровини](#).

Непрекъснато работим за намаляване на негативното въздействие на използването на суровини, поради което разработваме задължителни общофирмени CSR насоки за нашия отдел „Стоково снабдяване“ и нашите бизнес партньори. Това включва и международните ни цели за суровините. В тях се определят ясни CSR изисквания при закупуването на критични суровини и се залага точен график на изпълнение. Това включва конкретни цели за сертифициране и намаляване на количеството на критичните суровини в продуктите ни собствена марка.

Това са международни насоки, които Лидл България прилага за всяка суровина в посочените срокове и може да допълни със свои собствени цели, ако е необходимо. Следващата таблица показва целите за сертифициране и намаляване на използваните количества, които сме определили за нашите критични суровини.



Нашите цели за суровините

| Суровини | Продукт | Цел за сертифициране или намаляване | | Краен срок* | |
|--------------------------|-------------------------------------------------------------------------------------|----------------------------------------------------------|--------------------------------------------------------------------------------------------------------------------------------------------------------------------------------------------------------------------------------|-----------------------------|----------|
| Памук |  | Текстил, стоки за бита | GOTS, OCS, СmА, рециклиран памук | 100% | 2022** |
| | | | Био памук | 20% | 2025 |
| Цвета и растения |  | Цвета, растения | GLOBALG.A.P. и GRASP или еквивалент (Fairtrade) | 100% | 2021** |
| | | Пакетирани почви за саксии | Намаляване на торфа: макс. 50% съдържание на торф | 100 % (акционен асортимент) | 2025** |
| Яйца |  | Пресни яйца | Яйца от подово отглеждане като минимално изискване | 100% | 2025*** |
| | | Продукти, съдържащи яйца | Яйца от подово отглеждане като минимално изискване | 100% | 2025** |
| Риба, миди и ракообразни |  | Див улов, с изключение на риба тон | MSC, ако има наличност на продукта и стандарта за сертифициране | 100% (постоянен асортимент) | 2025 |
| | | | | 50% (акционен асортимент) | 2022** |
| | | | | | |
| |  | Аквакултури | ASC (за предпочитане), био (за предпочитане), GLOBALG.A.P., BAP; ако има наличност на продукта и стандарта за сертифициране | 100% (постоянен асортимент) | 2025 |
| | | | | 50% (акционен асортимент) | 2022** |
| | | Замразени храни, полуфабрикати, с изключение на риба тон | MSC (с изключение на риба тон), ASC (за предпочитане), BIO (за предпочитане), GLOBALG.A.P., BAP; ако има наличност на продукта и стандарта за сертифициране. Акционен асортимент - доколкото е възможно | 100% (постоянен асортимент) | 2025 |
| | | Консерви риба тон | Консерви (само риба тон): MSC, Fishery Improvement Project (FIP), FAD free, pole&line | 100% (постоянен асортимент) | 2025 |
| | Котешка храна | MSC, ASC за рибна разновидност на котешка храна | 100% | 2022 | |
| Кафе |  | Капсули, разтворимо кафе/капучино | Fairtrade, Rainforest Alliance, Bio | 100% | 2022 |
| | | Филтър дози и кафе напитки | Fairtrade, Rainforest Alliance, Bio | 100% | 2024 |
| | | Кафе на зърна, мляно кафе | Fairtrade, Rainforest Alliance, Bio | 100% | 2021**** |
| | | | Ако не е сертифицирано, статутът за липса на обезлесяване се гарантира чрез система, която може да бъде проверена, като се вземе предвид ръководството на AFi за системи за мониторинг и оценка (AFi Guidance for M&V systems) | 100% | 2024** |

* до края на финансовата година

** с изключение на САЩ

*** с изключение на Унгария

**** само в избрани западни държави

***** Испания, Италия, Гърция, Португалия, Египет, Мароко, Израел, Чили и Южна Африка

Нашите цели за суровините

| Суровини | Продукт | Цел за сертифициране или намаляване | Краен срок* | | |
|---------------------|---------------------------------------------------------------------------------------------------------------------|---------------------------------------------------------------------------------------------------------------------------------------------|---------------------------------------------------------------------------------------------------------------------------------------------------------------------------------------------------------------------------|--------|--------|
| Какао |  Продукти, съдържащи какао | Fairtrade, Rainforest Alliance, Bio | 100% (хранителни и дрогерийни продукти) | 2022** | |
| | Шоколад | Fairtrade | 100% (постоянен асортимент) | 2022 | |
| Ядки |  | Предлагане на сертифицирани ядки: Fairtrade, Rainforest Alliance, Bio | | 2025 | |
| Плодове и зеленчуци |  | GLOBALG.A.P. и GRASP или еквивалент*** | 100% | 2023** | |
| | | GLOBALG.A.P. и SPRING или еквивалент за стоки от високорискови държави**** | 100% | 2025 | |
| Палмово масло |  Продукти, съдържащи палмово масло | RSPO, модел Segregated; Bio в био продуктите | 100% (дрогерийни продукти) | 2023 | |
| | Продукти, съдържащи палмово масло | RSPO, модел Segregated; Bio в био продуктите | 100% (хранителни продукти) | 2022** | |
| | Продукти, съдържащи производни и фракции на палмово масло | RSPO, модел Mass Balance; Bio в био продуктите | 100% (хранителни и дрогерийни продукти) | 2022 | |
| Ориз |  | Предлагане на поне един сертифициран ориз: Sustainable Rice Platform, Fairtrade, Bio | (Постоянен асортимент) | 2025 | |
| Соя |  | Соята като съставка трябва да е с европейски произход | 100% | 2024** | |
| | | Соевите продукти (продукти, съдържащи соя като съставка = млечни продукти, колбаси, заместители на месо и сирене; с изключение на соев сос) | Освен че трябва да произхожда от Европа, соята като съставка във вегетарианските/веган заместващи продукти трябва да бъде сертифицирана по един от следните стандарти: RTRS, Donau Soja, Europe Soy, ProTerra, ISCC+, Bio | 100% | 2025** |
| | | Вегетариански/веган заместващи продукти (вкл. заместител на колбаси), соевы напитки и соева сметана | Без обезлесяване според следните системи (когато такива са налични): ZDC или ProTerra MRV Алтернативите трябва да отговарят на валидните насоки на AFi за системи за мониторинг и оценка | 100% | 2028** |

* до края на финансовата година

** с изключение на САЩ

*** напр. Bioland, Biopark, Naturland, Fairtrade

**** Испания, Италия, Гърция, Португалия, Египет, Мароко, Израел, Чили и Южна Африка

Нашите цели за суровините

| Суровини | Продукт | Цел за сертифициране или намаляване | Краен срок* | | |
|---------------------------|-------------------------------------------------------------------------------------|------------------------------------------|---------------------------------------------------------------------------------------------------------------------------------------------------------------------------------------------------------------------|--------------------------------------------|--------------|
| Тропически плодове |  | Банани | Fairtrade (за предпочитане), Rainforest Alliance (за предпочитане), Bio, SCS | Запад: 100% Изток: увеличено предлагане | 2022 2025 |
| | | Ананас | Fairtrade (за предпочитане), Rainforest Alliance (за предпочитане), Bio; произход Коста Рика: SCS | 100% | 2022 |
| | | Манго | Fairtrade (за предпочитане), Rainforest Alliance (за предпочитане), Bio; произход Израел: GLOBALG.A.P. Spring (или еквивалент); произход Доминиканска република/Коста Рика: SCS | 100% | 2022 |
| | | Авокадо | Fairtrade (за предпочитане), Rainforest Alliance (за предпочитане), Bio; произход Чили/Израел/Мароко: GLOBALG.A.P. Spring (или еквивалент) произход Южна Африка: SIZA произход Доминиканска република/Колумбия: SCS | 100% | 2022 |
| | | Грозде | Произход извън ЕС: Fairtrade, Rainforest Alliance, Bio, SIZA | Увеличено предлагане | 2025 |
| Чай |  | Зелен, черен и ройбос чай | Fairtrade, Rainforest Alliance, Bio | 100% | 2022 |
| | | Билков и плодов чай | Fairtrade, Rainforest Alliance, Bio, ако е наличен стандарт за сертифициране | Западни страни: 75% Източни страни: 50% | 2022** |
| Сок |  | Портокалов сок | Предлагане на портокалов сок, сертифициран по Fairtrade (чист сок или концентрат) – старндарт Segregated | | 2021*** |
| | | Охладен портокалов сок презокеански внос | Fairtrade, Rainforest Alliance, Bio | Собствена марка Solevita, Naturis: 100% | 2022** |

* До края на финансовата година

** с изключение на САЩ

*** само в избрани западни държави

Нашите цели за суровините

| Суровини | Продукт | Цел за сертифициране или намаляване | | Краен срок* |
|-----------------------|---------------------------------------------------------------------------------------------------------------------------|--------------------------------------------------------------------------------------------------------------------------------------------------------------------------------------------------------------------------------------------------------------------------|-------------------------------------------------|-------------|
| Дърво/целулоза |  Опаковки и продукти, съдържащи целулоза | Рециклиран материал или FSC при първични влакна (за предпочитане), PEFC по изключение | 100% (нехранителни продукти) | 2020 |
| | Опаковки с целулозен компонент | Рециклиран материал или FSC при първични влакна (за предпочитане), PEFC по изключение | 100% (хранителни продукти, плодове и зеленчуци) | 2022** |
| | Опаковки и продукти, съдържащи целулоза | Рециклиран материал или FSC при първични влакна (за предпочитане), PEFC по изключение | 100% (дрогерийни продукти) | 2022** |
| | Кухненска и тоалетна хартия | Увеличаване на рециклираното съдържание (възможна е и хибридна хартия) | 15% (постоянен асортимент) | 2025 |
| |  Въглища / брикети | Посочване на страна на произход и вид дървесина върху опаковката | 100% | 2021 |
| | Въглища / брикети | FSC (за предпочитане), PEFC, Nordic Swan (за предпочитане, ако веригата на доставки е FSC-сертифицирана), закупени като част от Earthworm Project | 100% | 2025 |
| Каучук |  Продукти, съдържащи каучук | Статут на територия без обезлесяване, гарантиран чрез система, призната от GPSNR, WWF, FSC или Rainforest Alliance. Алтернативите трябва да са съобразени по доказуем начин с ръководството на AFi за системите за мониторинг и проверка (AFi Guidance for M&V systems). | 100% (нехранителни и дрогерийни продукти) | 2024** |
| | Продукти, съдържащи каучук | Каучуков компонент, сертифициран по FSC (за предпочитане) или PEFC. | 50% (увеличение до 75% до 2027 г.) | 2024** |
| Пластмаса |  Опаковки | Намаляване | -30% | 2025*** |
| | Опаковки | Намаляване | -35% | 2027*** |
| | Опаковки | Осигуряване на максимална рециклируемост | 100% | 2025** |
| | Опаковки | Намаляване на първичната пластмаса | -10% | 2025*** |
| | Опаковки | Увеличаване на рециклираното съдържание | 25% | 2025** |
| Говеждо месо | Говеждо месо от Южна Америка и друг рисков произход | Статут на територия без обезлесяване, гарантиран чрез система, призната от GRBSB, или система, която е съобразена по доказуем начин с ръководството на AFi за системите за мониторинг и проверка (AFi Guidance for M&V systems). | 100% | 2024** |

* До края на финансовата година

** с изключение на САЩ

*** с изключение на Латвия, Естония, Сърбия и САЩ

Нашите цели за суровините

| Суровини | Продукт | Цел за сертифициране или намаляване | Краен срок* | |
|-------------------------------------------------------------------------------------------------------|-------------------------------|--------------------------------------------------------------------------------------------------------------------------------------------------------------------------------------------------------------|------------------------------|------|
| Пилешко месо  | Пилета бройлери | От подобрени условия на отглеждане с намалена гъстота на животните и по-бавно растящи породи (постоянен асортимент) | 15% (GB, IE) | 2026 |
| | | | 20% (DE, CH, FI, IT, SE, US) | 2026 |
| | | | 25% (BE, ES, PT) | 2026 |
| | | | 30% (AT) | 2026 |
| | | | 100% (DK, FR, NL) | 2026 |
| Увеличен дял (Източна Европа) | 2026 | | | |
| Вискоза | Текстил, стоки за бита | Рециклирана или сертифицирана: EcoVero от Lenzing, LIVAEKO от Birla | 100% | 2020 |
| Естествена кожа | Текстил/обувки, стоки за бита | Рециклирана или сертифицирана: Leather Working Group по златен или сребърен стандарт | 100% | 2021 |
| Вълна | Текстил | Рециклирана или сертифицирана: RWS, GCS, SFA, GOTS, GRS, RCS; забрана за ангорска вълна и мулезиране за мериносова вълна; агнешка кожа само с верификация за субпродукт от хранително-вкусовата промишленост | 100% | 2022 |
| Пух | Текстил, стоки за бита | Рециклиран или сертифициран: DownPass, RDS, GOTS, GRS, RCS; забрана за пух от живо оскубване или принудително хранене | 100% | 2022 |
| Кожа с естествен косъм | Текстил, стоки за бита | Използването на животинска козина е забранено като част от членството ни в програмата "Fur Free Retailer". | | |
| Полиестер | Текстил | Рециклиран или сертифициран: GRS, RCS, RMC, Eucertplast, Blauer Engel, SCS | 100% | 2030 |

* до края на финансовата година

Речник



Речник

| | |
|-----------------------------------------------------------------|-------------------------------------------------------------------------------------------------------------------------------------------------------------------------------------------------------------------------------------------------------------------------------------------------------------------------------------------------------------------------------------------------------------------------------------------------------------------------------------------------------------------------------------------------------------------------------------------------------------------------------------------------------------------------------------------------------------------------------------------------|
| Accountability Framework Initiative (AFi) | Accountability Framework Initiative (AFi) е съвместна програма, която насърчава опазването на горите, другите природни екосистеми и правата на човека, като превръща етичното производство и търговия в стандарт. За да се постигне тази важна промяна, AFi насърчава и подкрепя прилагането на рамката за отчетност Accountability Framework - подробно ръководство за определяне на цели, прилагане на мерки и отчитане на напредъка по пътя към етични вериги на доставки. Инициативата се ръководи от Коалицията AFi - група от екологични и правозащитни организации от цял свят, които са разработили рамката за отчетност и работят за постигане на положително въздействие в секторите на селското и горското стопанство. ³⁰ |
| AFi Operational Guidance for Monitoring and Verification | Това ръководство съдържа стандарти и добри практики за мониторинг и проверка (M&V), свързани с ангажиментите на дружествата по теми, попадащи в обхвата на рамката за отчетност Accountability Framework. То е насочено към екологичните и социалните последици на производството и преработката на суровини. Общото ръководство се прилага за широк спектър от суровини и условия и може да бъде модифицирано чрез разработване или приемане на специфични за контекста системи, инструменти и процеси за мониторинг и проверка. ³¹ |
| Оперативно ръководство за мониторинг и проверка на AFi | |
| Cotton Made in Africa (CmiA) | Cotton Made in Africa е инициатива за подобряване на социалните, икономическите и екологичните условия при производството на памук в Африка. Инициативата се подкрепя от фондация Aid by Trade. Участващите текстилни компании изрично изискват устойчиво произведен памук и го предлагат на пазара с етикета "Cotton Made in Africa". Компаниите плащат лицензионна такса за етикета, която се реинвестира в регионите на отглеждане. Благодарение на гарантираното изкупуване на памука фермерите се насърчават да отглеждат устойчив памук и за това получават надежден доход. ³² |

| | |
|--------------------------------------|---------------------------------------------------------------------------------------------------------------------------------------------------------------------------------------------------------------------------------------------------------------------------------------------------------------------------------------------------------------------------------------------------------------------------------------------------------------------------------------------------------------------------------------------------------------------------------------------------------------------------------------------------------------------------------------------------------------------------------------------------------------------------------------------------------------------------------------------------------------------------------------------------------------------------------------------------------------------------------------------------------|
| Donau Soja | Donau Soja е европейска многостранна членска организация с нестопанска цел, която участва в европейския протеинов преход с особен акцент върху производството на соя без ГМО. ³³ |
| Earthworm Foundation | Earthworm Foundation е организация с нестопанска цел, която си сътрудничи със своите членове и партньори, за да превърне веригите за създаване на стойност в двигатели на просперитета на общностите и екосистемите. Фондацията оказва подкрепа при създаването на политики, които определят какво искат компаниите по отношение на своите продукти, както и по отношение на прозрачността, проследимостта, управлението на жалби, мониторинга и проверката. Тя също така работи активно с доставчиците и подкрепя по-добри практики по целия път, свързващ ги с критични региони за снабдяване. ³⁴ |
| Ethical Tea Partnership (ETP) | ETP е организация, създадена от група чаени компании с цел по-добро разбиране на рисковете във веригата на доставка на чай. Понастоящем ETP е глобална организация, която насърчава сътрудничеството с и между местните общности, компаниите, правителствата и гражданското общество с цел постигане на системна промяна в отглеждането и производството на чай в дългосрочен план. ³⁵ |
| Партньорство за етичен чай | |
| Fairtrade | Fairtrade се ангажира с подобряване на условията на труд и живот на дребните собственици и работниците в страните от Глобалния юг. Организацията договаря стабилни минимални изкупни цени, включително премия Fairtrade за съвместни проекти, регулирани условия на труд и насърчаване на екологосъобразно земеделие. През 1997 г. организации за подпомагане на развитието от различни страни обединяват усилията си, за да създадат организацията FLO (сега известна като Fairtrade International) и обединяват отделните си стандарти, за да създадат един общ стандарт. Етикетът Fairtrade е въведен през 2002 г. Той се основава на общи стандарти (за организациите на дребните собственици, плантациите или договорните земеделски производители), продуктови стандарти, в които се определят специфичните за продукта правила, и стандарт за търговците, който съдържа правила за търговците и производителите (включително правила за методите на плащане и смесените продукти). ³⁶ |

³⁰ Accountability Framework: Home, 2024.

³¹ Accountability Framework: Operational Guidance on Monitoring and Verification, 2023.

³² Utopia: Cotton made in Africa: Das steckt hinter der nachhaltigen Baumwolle [What is behind sustainable cotton], 2023.

³³ Donau Soja: The Donau Soja Organization, 2024.

³⁴ Earthworm: About us, 2024.

³⁵ Ethical Tea Partnership: About Us, 2024.

³⁶ Fairtrade: What is Fairtrade?, 2024.

Речник

Forest Stewardship Council (FSC)* FSC® е основана през 1993 г. и е независима организация, която насърчава екосъобразното, социално изгодно и икономически жизнеспособно управление на горите. Следователно етикетът FSC® идентифицира продукти от дървесина и хартия, които отговарят на критерии като защита на групи от коренното население, опазване на биологичното разнообразие и гори с висока консервационна стойност или забрана за използване на генетично модифицирани организми. FSC® присъжда различни етикети в зависимост от дела на сертифицираната целулоза в продукта или използването на рециклирани материали.³⁷

*FSC® N001585

German Initiative on Sustainable Cocoa (GISCO) В Германската инициатива за устойчиво какао се обединиха федералното правителство, представлявано от Федералното министерство за икономическо сътрудничество и развитие (BMZ) и Федералното министерство на храните и земеделието (BMEL), германската сладкарска промишленост, търговията с храни на дребно и гражданското общество. Заедно с участието на много заинтересовани страни, в рамките на инициативата те преследват целта да подобрят условията на живот на производителите на какао и техните семейства, да съхранят и опазят природните ресурси и биологичното разнообразие в страните, в които се отглежда какао, и да увеличат производството и търговията с какао, сертифицирано в съответствие със стандартите за устойчивост. Членовете на инициативата се ангажират да работят в тясно сътрудничество с правителствата на страните производителки на какао.³⁸

Германска инициатива за устойчиво какао

Forum for Sustainable Palm Oil (FONAP) Форумът за устойчиво производство на палмово масло (FONAP) е многостранно партньорство на над петдесет компании, асоциации, неправителствени организации, Федералното министерство на храните и земеделието на Германия (BMEL) и Федералното министерство за икономическо сътрудничество и развитие на Германия (BMZ). Административният офис на форума се намира в Deutsche Gesellschaft für Internationale Zusammenarbeit (GIZ) GmbH [Германското дружество за международно сътрудничество]. Целта на FONAP е да насърчава устойчиви вериги на доставки на селскостопански продукти с акцент върху палмовото масло. От основаването си през 2015 г. FONAP се ангажира с по-устойчивото отглеждане на палмово масло в страните на произход. Форумът има за цел да увеличи приемането на палмовото масло, сертифицирано като устойчиво, като съставка в храни, фуражи и химически продукти, както и да увеличи фокуса върху правата на човека по цялата верига на доставки.³⁹

Форум за устойчиво палмово масло

Global Organic Textile Standard (GOTS) Глобалният стандарт за органичен текстил (GOTS) е създаден от международни организации за стандартизация, които се застъпват за по-екологично и социално отговорно производство на текстил. Етикетът обозначава социален и екологичен стандарт, който е еднакво дефиниран в световен мащаб и може да бъде верифициран. Текстилните продукти получават етикета само ако се състоят от поне 70% биологично произведени естествени влакна. Стандартът означава, че цялата верига за производство на текстил се сертифицира независимо. Всички продукти също така могат да бъдат проследени и проверени в публичната база данни.⁴⁰

Глобален стандарт за органичен текстил

Оценка на въздействието върху правата на човека Оценката на въздействието върху правата на човека е процес за систематично идентифициране, прогнозиране и реагиране на потенциалните последици за правата на човека от дадена стопанска дейност, правителствена политика или търговско споразумение.⁴¹

³⁷ FSC: Forest Stewardship Council, 2023.

³⁸ German Initiative on Sustainable Cocoa: About us, 2024.

³⁹ Forum for Sustainable Palm Oil: Portrait FONAP, 2024.

⁴⁰ GOTS: Global Organic Textile Standard, 2020.

⁴¹ The Danish Institute for Human Rights: Introduction to human rights impact assessment, 2023.

Речник

| | |
|--------------------------------------------------------|-------------------------------------------------------------------------------------------------------------------------------------------------------------------------------------------------------------------------------------------------------------------------------------------------------------------------------------------------------------------------------------------------------------------------------------------------------------------------------------------------------------------------------------------------------------------------------------------------------------------------------------------------------------------------------------------------------------------------------------------------------------------------------------------------------------------------------------------------------------------------------------------------------------------------------------------|
| Закон за веригите на доставки (LkSG) | Германският закон за надлежна проверка на веригата на доставки (LkSG) за първи път регламентира законово корпоративната отговорност за спазване на правата на човека във веригите за доставки. По-конкретно, LkSG задължава дружествата да вземат задълженията за надлежна проверка, свързани с правата на човека и околната среда, предвид в своите вериги на доставки. Задълженията, които трябва да бъдат изпълнени съгласно този закон, са степенувани в зависимост от реалните възможности за влияние на дружеството, независимо дали става въпрос за собствената му бизнес област, за пряк договорен партньор или за непряк доставчик. Законът влезе в сила на 1 януари 2023 г. и се прилага за дружества с най-малко 3000 служители. ⁴³ |
| Monitoring & Verification systems (M&V) | Системите за мониторинг и проверка са стратегии за борба с обезлесяването, преобразуването и нарушаването на човешките права във веригите на доставки. Мониторингът е непрекъснато събиране на данни за оценка и документиране на напредъка, изпълнението и спазването на изискванията. Системите за мониторинг дават възможност на компаниите да контролират и проследяват представянето на техните бизнес операции и вериги на доставки по отношение на собствените им цели и други пазарни, законови или регулаторни задължения. Проверката е важна за оценяване и валидиране на съответствието и представянето по отношение на липсата на обезлесяване и преобразуване на гори, и опазването на правата на човека. Тя се използва за валидиране на резултатите от мониторинга, за да се гарантира, че на тази информация може да се разчита. Проверката следва да се извършва чрез независим и прозрачен външен процес. ⁴⁴ |
| Системи за мониторинг и проверка | Системите за мониторинг дават възможност на компаниите да контролират и проследяват представянето на техните бизнес операции и вериги на доставки по отношение на собствените им цели и други пазарни, законови или регулаторни задължения. Проверката е важна за оценяване и валидиране на съответствието и представянето по отношение на липсата на обезлесяване и преобразуване на гори, и опазването на правата на човека. Тя се използва за валидиране на резултатите от мониторинга, за да се гарантира, че на тази информация може да се разчита. Проверката следва да се извършва чрез независим и прозрачен външен процес. ⁴⁴ |
| Дрогерийни продукти | Козметика, детергенти, почистващи препарати, храна за домашни любимци, хартия, фолио, хигиенни продукти, тютюн, домашни потреби (батерии, въглища, свещи, запалки, смазочни материали, торбички за покупки). |
| Нехранителни продукти | Текстил и стоки за бита |

| | |
|---------------------------------------------------------------------------|-------------------------------------------------------------------------------------------------------------------------------------------------------------------------------------------------------------------------------------------------------------------------------------------------------------------------------------------------------------------------------------------------------------------------------------------------------------------------------------------------------------------------------------------------------------------------------------------------------------------------------------------------------------------------------------------|
| Organic Content Standard (OCS) | Organic Content Standard (OCS) е доброволен международен стандарт, който позволява веригите за доставки да бъдат проверявани за материали, произхождащи от предприятие, което е сертифицирано по признати национални стандарти за биологично производство. Стандартът се използва за проверка на екологично отглежданите суровини от фермата до крайния продукт. Отделните обекти се сертифицират чрез независими сертифициращи органи на трети страни в рамките на годишни одити. Материалът се проследява от плантацията до крайния продукт в съответствие с изискванията на стандарта за твърдения за съдържание Content Claim Standard (CCS) на Текстилната борса. ⁴⁵ |
| Стандарт за биологично съдържание | Стандартът за биологично съдържание е доброволен международен стандарт, който позволява веригите за доставки да бъдат проверявани за материали, произхождащи от предприятие, което е сертифицирано по признати национални стандарти за биологично производство. Стандартът се използва за проверка на екологично отглежданите суровини от фермата до крайния продукт. Отделните обекти се сертифицират чрез независими сертифициращи органи на трети страни в рамките на годишни одити. Материалът се проследява от плантацията до крайния продукт в съответствие с изискванията на стандарта за твърдения за съдържание Content Claim Standard (CCS) на Текстилната борса. ⁴⁵ |
| Други залесени земи | Други залесени земи са земи с покритие от 5-10% от дървета, които могат да достигнат височина 5 м на място; или с покритие от над 10%, когато се включат по-малки дървета, храсти и тревисти растения. ⁴⁶ |
| Program for the Endorsement of Forest Certification Schemes (PEFC) | PEFC е най-голямата в света независима система за сертифициране на устойчиво горско стопанство. Дървените и хартиените продукти с етикет PEFC доказано произхождат от екологично, икономически и социално устойчиво горско стопанство. ⁴⁷ |
| ProTerra MRV | Стандартът MRV на ProTerra предоставя систематичен подход за оценка и проверка на задълженията за надлежна проверка на една организация и подпомага докладването на надлежната проверка по веригата на доставки и аспектите, свързани с обезлесяването. Той се основава на преглед на системата за управление на компанията за съответствие с изискванията за устойчивост във веригата на доставки чрез одити от независими трети страни. Икономическите оператори, които са проверени спрямо този стандарт, се ангажират да развиват икономически и екологично устойчива и социално отговорна верига на доставки. ⁴⁸ |

⁴³ German Federal Office for Economic Affairs and Export Control: Das Lieferkettensorgfaltspflichtengesetz im Überblick [An overview of the Supply Chain Act], 2024.

⁴⁴ Accountability Framework: Monitoring and Verification, 2023.

⁴⁵ Textile Exchange: Organic Content Standard, 2023.

⁴⁶ The Forest Resources Assessment Programme: 2.3 Other wooded land, 2024.

⁴⁷ PEFC: What is PEFC?, 2024.

⁴⁸ ProTerra Foundation: ProTerra Monitoring and Verification (MRV) Standard and the European Regulation on deforestation-free commodities, 2024.

Речник

| | |
|----------------------------------------------------------|---------------------------------------------------------------------------------------------------------------------------------------------------------------------------------------------------------------------------------------------------------------------------------------------------------------------------------------------------------------------------------------------------------------------------------------------------------------------------------------------------------------------------------------------------------------------------------------------------------------------------------------------------------------------------------------------|
| Rainforest Alliance (RA) | Rainforest Alliance (RA) е основан през 1987 г. и се ангажира с поддържането на биоразнообразието и насърчаването на екологично устойчиви и социално справедливи практики в селското и горското стопанство в над 60 държави. Той присъжда своя потребителски етикет, изобразяващ зелена жаба, въз основа на Стандарта за устойчиво земеделие на Алианса за тропическите гори (Rainforest Alliance Sustainable Agriculture Standard). Зад него стоят критерии за правата на човека, като достъп до образование и забрана на детския труд, както и екологични стандарти, като опазване на водите и биоразнообразието. ⁴⁹ През 2018 г. RA се сля с програмата за сертифициране UTZ. |
| Responsible Commodities Facility (RCF) | Responsible Commodities Facility (RCF) е инициатива, предназначена да насърчава производството и търговията с отговорна соя в Бразилия, като създава финансово устойчив инструмент, който стимулира земеделските стопани и спомага за покриване на нарастващото международно търсене на вериги на доставки без обезлесяване. ⁵⁰ |
| Roundtable of Sustainable Palm Oil (RSPO) | RSPO е глобална организация, създадена през 2004 г. от членове-основатели, сред които е и WWF, с цел да се повиши устойчивостта на производството на палмово масло. Оттогава организацията е разработила набор от екологични и социални критерии, които компаниите трябва да спазват, за да произведат сертифицирано от RSPO устойчиво палмово масло. Тези мерки помагат да се сведе до минимум отрицателното въздействие на производството на палмово масло върху местната околна среда, дивата природа и общностите. ⁵¹ |
| Round Table on Responsible Soy Association (RTRS) | Създадена през 2006 г. в Цюрих, Швейцария, RTRS - Round Table on Responsible Soy Association - е организация с нестопанска цел, която насърчава развитието на производството, търговията и използването на социално и екологично отговорна соя. RTRS работи с различните участници във веригата за създаване на стойност на соята - от производството до потреблението. Това сътрудничество се постига чрез глобална платформа за диалог между много заинтересовани страни относно отговорната соя и разработването, прилагането и проверката на глобален стандарт за сертифициране. ⁵² |

⁴⁹ Rainforest Alliance: About us, 2023.

⁵⁰ Sustainable Investment Management: Responsible Commodities Facility, 2024.

| | |
|-----------------------------------------------|------------------------------------------------------------------------------------------------------------------------------------------------------------------------------------------------------------------------------------------------------------------------------------------------------------------------------------------------------------------------------------------------------------------------------------------------------------------------------------------------------------------------------------------------------------------------------------------------------------------------------------------------------------------------------------------------------|
| Save the Children | Save the Children е най-старата и най-голямата независима организация за защита на правата на децата в света. В Германия и около 120 други държави тя работи неуморно, за да гарантира, че децата могат да растат и учат безопасно и здравословно - дори в кризисни времена. ⁵³ |
| Sustainable Rice Platform (SRP) | SRP стартира през 2011 г. от Програмата на ООН за околната среда (UN Environment Programme (UNEP)) и Международния институт за изследване на ориза (International Rice Research Institute (IRRI)), както и от партньори в научните среди и частния сектор. SRP е глобален алианс на множество заинтересовани страни с над 100 институционални членове, които се ангажират с подобряване на условията на живот на дребните стопани, намаляване на социалния, екологичния и климатичния отпечатък на производството на ориз и улесняване на пазарното приемане на устойчиво произведен ориз. През 2015 г. SRP въведе първия в света доброволен стандарт за устойчиво отглеждане на ориз. ⁵⁴ |
| Textile Partnership | Като многостранна инициатива, Textile Partnership обединява всички заинтересовани страни в текстилния сектор, т.е. компании, асоциации, НПО-та, стандартни организации, синдикати и германското правителство. Инициативата включва съвместен подход за разработване на решения за подобряване на социалните и екологичните предизвикателства по глобалните вериги за доставка на текстил. ⁵⁵ |
| WWF Water and Biodiversity Risk Filter | Инструмент за проверка на ниво компания и портфолио, който помага на компаниите и инвеститорите да идентифицират и адресират рискове за биоразнообразието, за да допринесат за едно устойчиво бъдеще. ⁵⁶ |

⁵¹ RSPO: Who we are, 2024.

⁵² RTRS: About RTRS, 2024.

⁵³ Save the Children: About us, 2024.

⁵⁴ Sustainable Rice Platform: About Us, 2024.

⁵⁵ Partnership for Sustainable Textiles: Partnership Profile, 2024.

⁵⁶ WWF: WWF Risk Filter Suite, 2024.

Речник

ZDC методология Методологията ZDC (Zero Deforestation and Conversion - нулево обезлесяване и преобразуване), разработена от неправителствената организация Earthworm Foundation, е протокол за проверка на риска от обезлесяване/преобразуване във веригата на доставки на соя. С него се проверява дали физическият поток от соя отговаря на критериите на методологията ZDC - от района на отглеждане до товарния кораб. След крайния срок 1 януари 2020 г. не трябва да има обезлесяване или преобразуване на природни екосистеми - нито законно, нито незаконно. Методологията ZDC служи като задължение за търговците, картографира шредерите, проследява потока на соя от товарния кораб обратно до общностите за снабдяване, оценява информацията и в крайна сметка приключва товара, след като бъде потвърдено, че произходът е без обезлесяване.⁵⁷

⁵⁷ Earthworm: Zero Deforestation and Conversion Methodology, 2022.

Източници



Източници

Accountability Framework:

Home

<https://accountability-framework.org/>
(as at: 2024)

Accountability Framework:

Monitoring & Verification

https://accountability-framework.org/fileadmin/uploads/afi/Documents/Topic_Summaries/TS_Monitoring_Verification.pdf
(published: 2023)

Accountability Framework:

Operational Guidance on Monitoring and Verification

https://accountability-framework.org/fileadmin/uploads/afi/Documents/Operational_Guidance/OG_Monitoring_Verification-2020-5.pdf
(as at: 2024)

German Federal Office for Economic Affairs and Export Control (BAFA):

Das Lieferkettensorgfaltspflichtengesetz im Überblick [An overview of the Supply Chain Act]

https://www.bafa.de/DE/Lieferketten/Ueberblick/ueberblick_node.html#doc1469782bodyText2
(as at: 2024)

Partnership for Sustainable Textiles:

Partnership Profile

<https://www.textilbuendnis.com/>
(Stand: 2024)

CMIA:

World Cotton Day

<https://cottonmadeinafrica.org/news/impact-studie/>
(published: 2021)

Donau Soja:

The Donau Soja Organization

<https://www.donausoja.org/de/organisation/>
(as at: 2024)

Earthworm:

Zero Deforestation and Conversion (ZDC) Methodology

<https://www.earthworm.org/pages/zero-deforestation-conversion-methodology>
(as at: 2024)

Earthworm:

About Us

<https://www.earthworm.org/about-us>
(as at: 2024)

Ethical Tea Partnership:

About Us

<https://etp-global.org/about-us/>
(as at: 2024)

Fairtrade Deutschland:

Geschlechtergerechtigkeit im Fokus [Gender equity in focus]

<https://www.fairtrade-deutschland.de/was-ist-fairtrade/arbeitsschwerpunkte/geschlechtergerechtigkeit>
(as at: 2024)

Fairtrade:

Fairtrade Kakao [Fairtrade cocoa]

<https://www.fairtrade-deutschland.de/produkte/kakao/hintergrund-fairtrade-kakao>
(as at: 2021)

Fairtrade:

Was ist Fairtrade? [What is Fairtrade?]

<https://www.fairtrade-deutschland.de/was-ist-fairtrade>
(as at: 2024)

FAO:

Ending Extreme Poverty in Rural Areas

<https://www.fao.org/3/CA1908EN/ca1908en.pdf>
(as at: 2018)

Fibre2Fashion:

Fashionable fabrics leading to deforestation

<https://www.fibre2fashion.com/industry-article/7365/fashionable-fabrics-leading-to-deforestation>
(published: 2014)

German Initiative on Sustainable Cocoa:

About us

<https://www.kakaoforum.de/ueber-uns/das-forum-nachhaltiger-kakao/>
(version: 2024)

Forum for Sustainable Palm Oil:

Portrait FONAP

<https://forumpalmoel.org/portrait-fonap/>
(as at: 2024)

Forum for Sustainable Palm Oil:

Certification of palm oil

<https://forumpalmoel.org/zertifizierung/>
(as at: 2024)

Източници

-
- FSC:
Forest Stewardship Council
<https://www.fsc-deutschland.de/de-de/der-fscr>
(as at: 2023)
-
- GOTS:
Global Organic Textile Standard
https://global-standard.org/images/resource-library/documents/standard-and-manual/GOTS_Version_6.0_DE.pdf
(as at: 2020)
-
- Greenpeace:
Landwirtschaft und Klima [Agriculture and climate]
<https://www.wwf.de/fileadmin/fm-wwf/Publikationen-PDF/Landwirtschaft/WWF-Studie-Kulinarischer-Kompass-Wasser.pdf>
(published: 2008)
-
- Greenpeace:
Palm oil
<https://www.greenpeace.org.uk/challenges/palm-oil/>
(as at: 2024)
-
- INA:
INA expertise on agricultural commodities
<https://www.nachhaltige-agrarlieferketten.org/ueber-ina/rohstoffexpertise>
(as at: 2024)
-
- INC:
Crop Reports
<https://inc.nutfruit.org/category/news/crop-reports/>
(published: 2023)
-
- Initiative for Sustainable Agricultural Supply Chains:
Factsheet
https://www.nachhaltige-agrarlieferketten.org/fileadmin/INA/Ueber_die_Initiative/Factsheet_INA_GIZ_en.pdf
(published: 2019)
-
- Initiative for Sustainable Agricultural Supply Chains:
About INA
<https://www.nachhaltige-agrarlieferketten.org/ueber-ina>
(as at: 2024)
-
- Mukhopadhyay & Mondal:
Cultivation, Improvement, and Environmental Impacts of Tea
<https://oxfordre.com/environmentalscience/display/10.1093/acrefore/9780199389414.001.0001/acrefore-9780199389414-e-373>
(published: 2017)
-
- Nature Communications:
Sustainable intensification for a larger global rice bowl
<https://www.nature.com/articles/s41467-021-27424-z>
(published: 2021)
-
- Nature Plans:
The environmental impacts of palm oil in context
<https://www.nature.com/articles/s41477-020-00813-w#citeas>
(published: 2020)
-
- Our World in Data:
Forests and Deforestation
<https://ourworldindata.org/drivers-of-deforestation#is-our-appetite-for-soy-driving-deforestation-in-the-amazon>
(as at: 2021)
-
- Panhuysen & de Vries:
Coffee Barometer
https://coffeebarometer.org/documents_resources/coffee_barometer_2023.pdf
(published: 2023)
-
- PEFC:
Was ist PEFC [What is PEFC]?
<https://www.pefc.de/pefc-siegel/>
(as at: 2024)
-
- ProTerra Foundation:
ProTerra Monitoring and Verification (MRV) Standard and the European Regulation on deforestation-free commodities
<https://www.proterrafoundation.org/news/proterra-monitoring-and-verification-mrv-standard-and-the-european-regulation-on-deforestation-free-commodities1/>
(as at: 2024)
-
- Rainforest Alliance:
About the Rainforest Alliance
<https://www.rainforest-alliance.org/de/uber-uns/>
(as at: 2023)
-
- RSPO:
Who we are
<https://rspo.org/who-we-are/>
(as at: 2024)
-
- RTRS:
About RTRS
<https://responsiblesoy.org/about-rtrs?lang=en>
(as at: 2024)
-

Източници

Save the Children:

About us

<https://www.savethechildren.de/informieren/ueber-uns/>
(as at: 2024)

SRF:

Klimawandel bedroht den Reisanbau [Climate change threatens rice cultivation]
<https://www.srf.ch/news/international/grundnahrungsmittel-reis-klimawandel-bedroht-den-reisanbau>
(published: 2023).

Statista: Production of tree nuts worldwide from 2008/2009 to 2022/2023
<https://www.statista.com/statistics/1030933/tree-nut-global-production/>
(published: 2023)

Statista:

Tea production worldwide from 2006-2022
<https://www.statista.com/statistics/264188/production-of-tea-by-main-producing-countries-since-2006/>
(published: 2024)

Sustainable Investment Management:

Responsible Commodities Facility

<https://sim.finance/responsible-commodities-facility/>
(as at: 2024)

Sustainable Rice Platform:

About Us

<https://sustainablerice.org/about-us/>
(as at: 2024)

Sustainable Rice Platform:

About Rice

<https://sustainablerice.org/about-rice/>
(as at: 2024)

Textile Exchange:

Organic Content Standard

<https://textileexchange.org/standards/organic-content-standard/>
(as at: 2023)

The Danish Institute for Human Rights:

Introduction to human rights impact assessment

<https://www.humanrights.dk/tools/human-rights-impact-assessment-guidance-toolbox/introduction-human-rights-impact-assessment>
(as at: 2023)

The Forest Resources Assessment Programme:

2.3 Other wooded land

https://www.fao.org/4/ad665e/ad665e03.htm#P210_10728
(as at: 2024)

Umweltbundesamt [German environment agency]:

Globale Landflächen und Biomasse [Global land areas and biomass]

https://www.umweltbundesamt.de/sites/default/files/medien/479/publikationen/globale_landflaechen_biomasse_bf_klein.pdf
(published: 2013)

US Department of State:

2020 Trafficking in Persons Report

<https://www.state.gov/reports/2020-trafficking-in-persons-report/>
(published: 2020)

Utopia:

Cotton made in Africa: Das steckt hinter der nachhaltigen Baumwolle [What is behind sustainable cotton]

<https://utopia.de/ratgeber/cotton-made-in-africa-das-steckt-hinter-der-nachhaltigen-baumwolle/>
(as at: 2023)

Voice Network:

Cocoa Barometer

<https://voicenetwork.cc/wp-content/uploads/2020/12/2020-Cocoa-Barometer.pdf>
(as at: 2020)

WWF:

8 Things to know about Palm Oil

<https://www.wwf.org.uk/updates/8-things-know-about-palm-oil>
(as at: 2024)

WWF:

Entwaldungs- und umwandlungsfreie Lieferketten [Supply chains free from deforestation and conversion]

<https://www.wwf.de/fileadmin/fm-wwf/Publikationen-PDF/Amazonas/WWF-Studie-Entwaldungs-und-umwandlungsfreie-Lieferketten.pdf>
(published: 2022)

WWF:

Wasserverbrauch und Wasserknappheit [Water consumption and water scarcity]

<https://www.wwf.de/fileadmin/fm-wwf/Publikationen-PDF/Landwirtschaft/WWF-Studie-Kulinarischer-Kompass-Wasser.pdf>
(as at: 2021)

Източници

WWF:

Cocoa

https://wwf.panda.org/discover/our_focus/forests_practice/cocoa/#:~:text=Cocoa%20%7C%20WWF&text=Everyone%20loves%20chocolate%20%2D%20and%20demand,and%20on%20the%20world%27s%20forests

(as at: 2024)

WWF:

Soja als Futtermittel [Soy as feed]

<https://www.wwf.de/themen-projekte/landwirtschaft/produkte-aus-der-landwirtschaft/soja/soja-als-futtermittel>

(as at: 2024)

WWF:

Palm oil

<https://www.worldwildlife.org/industries/palm-oil>

(as at: 2024)

WWF:

WWF Risk Filter Suite

<https://riskfilter.org/>

(as at: 2024)

Източници на изображенията

Изображение на корицата: Adobe Stock_192266241

Страница 2, 32: Adobe Stock_353663122

Страница 15: Adobe Stock_350304897

Страница 16: Adobe Stock_827607028

Страница 17: Adobe Stock_458462178

Страница 19, 20: Adobe Stock_59970020

Страница 21: Adobe Stock_619264996

Страница 22: Adobe Stock_333211929

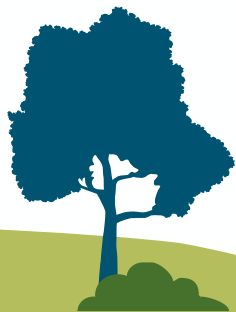
Страница 23: Adobe Stock_92027264

Страница 25: Adobe Stock_293135498

Страница 26: Adobe Stock_6437597

Страница 28: Adobe Stock_90388698

Страница 30: Adobe Stock_179337284



За контакт

ЛИДЛ България ЕООД енд КО. КД
ул. „3-ти март“ № 1
2129 Равно поле

csr@lidl.bg

Допълнителна CSR информация за Лидл България

lidl.bg
corporate.lidl.bg/otgovornost

Информация за авторските права

Съдържанието в този документ (наред с всичко останало и текстове, графики, снимки, лога и други), както и самият документ са защитени от авторско право. Без писмено разрешение от Lidl настоящият документ и/или съдържанието му не могат да се предават, променят, публикуват, превеждат или възпроизвеждат.

Пояснение относно половете

За по-добра четливост в документа е използван мъжки род за хора и съществителни. Съответните термини се отнасят за всички полове в съответствие с еднаквото третиране на всички. Използването на мъжки род в текста е само по редакцияни причини и не отразява никаква ценностна преценка.